

## تحليل الواقع التنموي للإنتاج الزراعي النباتي في ناحية الخيرات ضمن محافظة الانبار

الباحثة لمياء زيدان خلف أ.د. ياسين حميد بدع المحمدي

جامعة الانبار - كلية الآداب

art.dr.yassin-almehemdi75@uoanbar.edu.iq

### الملخص:

تضمن البحث ( تحليل الواقع التنموي للإنتاج الزراعي النباتي في ناحية الخيرات ضمن محافظة الانبار ) بهدف الكشف عن أبرز ما متاح من إمكانيات تنموية للقطاع الزراعي النباتي وما يواجهه من تحديات انعكست سلباً على تطور هذا القطاع مع تحديد واقع الانتاج الزراعي النباتي ضمن منطقة الدراسة . ومن خلال مناقشة المحاور الرئيسة التي تضمنها هذا البحث فقد تبين لنا أن الانتاج الزراعي النباتي في منطقة الدراسة يتحدد بالمحاصيل الرئيسة الآتية :

- ١- محاصيل الحبوب ( القمح، الشعير ، الذرة الصفراء ) .
  - ٢- المحاصيل الصناعية ( السمسم ، زهرة الشمس ) .
  - ٣- محاصيل الخضروات ( الصيفية - الشتوية ) .
  - ٤- ومن خلال تحليل المؤشرات الزراعية لهذه المحاصيل ووفق معدل الاهمية النسبية ، فقد احتلت محاصيل الحبوب المرتبة الاولى بأهمية نسبية بلغت (٤٧.٢%) ثم محاصيل الخضروات بنسبة (١٩.٩%) ومحاصيل البستنة بنسبة (١٩.٣%) و المحاصيل العلفية بنسبة (١٣.٤%) و المحاصيل الصناعية بنسبة ( ٠.١% ) .
- كما توصلت الدراسة الى ان واقع الانتاج الزراعي النباتي لا زال متخلفاً ولا يتلاءم مع ما متاح له من إمكانيات تنموية مهمة في منطقة الدراسة كونه لا زال يواجه تحديات كبيرة تتمثل في غياب البيئة الاستثمارية المناسبة ( سياسياً ، اقتصادياً ، امنياً ) مع انعدام التخطيط الزراعي السليم وعدم وجود رؤية مستقبلية واضحة لتطوير هذا القطاع الحيوي .
- الكلمات المفتاحية: (تحليل الواقع، التنمية الزراعية، ناحية الخيرات).

## **An Analysis of the Development Reality of Plant Agricultural Production in the Khairat District within Anbar Governorate**

**Researcher Lamya Z. Khalaf**

**prof.Dr.Yassin H.Badaa**

**University of Anbar – College of Arts**

[art.dr.yassin-almehemdi75@uoanbar.edu.iq](mailto:art.dr.yassin-almehemdi75@uoanbar.edu.iq)

### **Abstract:**

The research includes (An Analysis of the Development Reality of Plant Agricultural Production in the Khairat District within Anbar Governorate) with the aim of revealing the most prominent available development potential of the agro-plant sector and the challenges it faces, which were reflected negatively on the development of this sector while determining the reality of plant-based agricultural production within the study area. Through discussing the main topics included in this research, it is found that plant agricultural production in the study area is determined by the following main crops.

- 1- Grain crops (wheat, barley, yellow corn).
- 2- Industrial crops (sesame, sunflower).
- 3- Vegetable crops (summer – winter).
- 4-Through analyzing the agricultural indicators of these crops according to the rate of relative importance, grain crops ranked first with a relative importance of (47.2%), then vegetable crops (19.9%), gardening crops (19.3%), feed crops (13.4%) and industrial crops by (0.1%).

The study also found that the reality of plant agricultural production is still underdeveloped and does not fit with the important development potential available to it in the study area because it still faces great challenges represented in the absence of the appropriate investment environment (political, economic, security) with the lack of proper agricultural planning and the lack of a clear future vision for the development of this vital sector.

**Key words:**( Reality Analysis ، Agricultural development ، the Khairat District).

## المقدمة:

يساهم القطاع الزراعي عموماً في تطوير مستويات التنمية المكانية إذا ما تم التخطيط السليم لإستثمار ما متاح من إمكانيات تنموية زراعية باتجاه تطوير القطاع الزراعي ضمن الحيز المكاني للإقليم . وفي منطقة الدراسة يعد الانتاج الزراعي النباتي من الأنشطة الاقتصادية المهمة والرئيسة للسكان لا سيما وإنها يغلب عليها الطابع الزراعي وتتوافر فيها إمكانيات تنموية مهمة لتطوير القطاع الزراعي لكنها لا زالت غير مستثمرة بشكل مخطط يعزز من فرص مساهمة هذا القطاع في تطوير مستويات التنمية المكانية ضمن منطقة الدراسة . ومن هذا المنطلق جاءت هذه الدراسة للكشف عن واقع الانتاج النباتي بمؤشرات كمية ونوعية في منطقة الدراسة .

وقد تحددت مشكلة البحث هنا بأنه ، على الرغم من امتلاك منطقة الدراسة امكانيات تنموية لا سيما الاراضي الواسعة الصالحة للزراعة ، الا إن هذا القطاع لا زال متخلفا رغم انه يعد النشاط الرئيس للسكان في منطقة الدراسة . أما فرضية البحث فقد انطلقت من حقيقة ان اعتماد التخطيط التنموي الزراعي المستدام سيترتب عليه الاسهام بشكل كبير في تعزيز فرص تطوير الانتاج الزراعي النباتي في منطقة الدراسة وزيادة مستوى اسهامه في تطوير مستويات التنمية المكانية .

**هدف البحث ..** تحدد الهدف الرئيس للبحث بتحديد الواقع التنموي القائم للإنتاج الزراعي النباتي مع بناء رؤية مستقبلية لتطوير هذا القطاع الحيوي في منطقة الدراسة .

### حدود البحث ..

#### ١- الحدود المكانية للبحث ..

تحددت حدود البحث هنا بالحدود الإدارية الحالية لناحية الخيرات التي تتبع إدارياً لقضاء الكرمة ضمن محافظة الانبار . إذ تقع الناحية في الجزء الشمالي الشرقي من محافظة الانبار ويحدها من الشمال محافظة صلاح الدين ومن الجنوب جزء منها مع محافظة بغداد وجزء مع مركز قضاء الكرمة ومن الشرق محافظة بغداد ومن الغرب من الغرب وفي الجزء الذي يقع شمال ذراع دجلة تكون الحدود مع ناحية الجزيرة وفي الجزء الذي يقع جنوب ذراع دجلة تكون الحدود مع مركز قضاء الكرمة . ويتحدد موقعها الفلكي بين دائرة عرض (٤٢° ٣٣' ٢٢' ٣٣) شمالاً وبين خطي طول (١٠,١٥ ٤٤° - ٥١,٣ ٤٣°) شرقاً . كما مبين في الخارطة (١) وتتكون إدارياً من (١٤) مقاطعة زراعية ويبلغ إجمالي مساحتها (١٩١٦٠٠) دونم<sup>(١)</sup> .

#### ٢- الحدود الزمانية للبحث .

تمثلت الحدود الزمانية بدراسة مؤشرات الانتاج الزراعي النباتي وفق معطيات سنة ٢٠٢٢ .

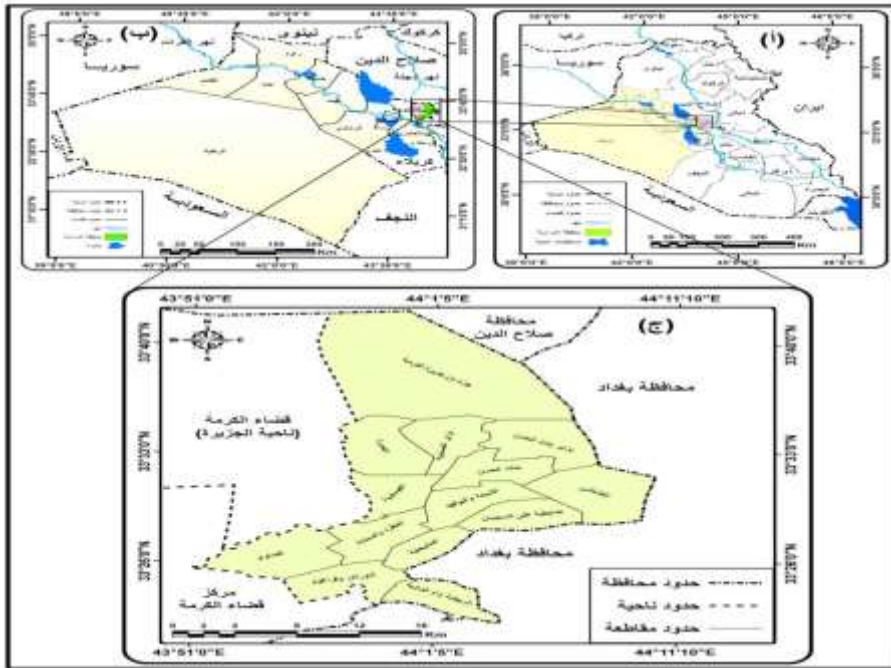
### هيكل البحث ..

تضمن هيكل البحث مناقشة وتحليل الآتي :

- ١-١ .. تحديد واقع الإنتاج الزراعي النباتي لمحاصيل الحبوب ( القمح، الشعير ، الذرة الصفراء ) .
- ١-٢ .. تحديد واقع الانتاج الزراعي للنباتي للمحاصيل الصناعية ( السمسم ، زهرة الشمس ) .
- ١-٣ .. تحديد واقع الانتاج الزراعي للنباتي لمحاصيل الخضروات ( الصيفية ، الشتوية ) .
- ١-٤ .. تحديد واقع الانتاج الزراعي للنباتي لمحاصيل العلف ( الجت ، البرسيم ) .

### خارطة (١)

#### موقع ناحية الخيرات من العراق ومحافظه الانبار



المصدر :- اعدت الخارطة بالاعتماد على : - جمهورية العراق ، وزارة الموارد المائية ، مديرية المساحة العامة ، خريطة العراق ومحافظه الانبار الادارية ٢٠٢٢ ، مقياس ( ١ : ١٠٠٠٠٠٠ ) .

#### ١-١ .. محاصيل الحبوب :

من اهم محاصيل الحبوب التي تزرع في منطقة الدراسة هي ( القمح ، الشعير ، الذرة الصفراء ) ويتضح من خلال معطيات الجدول (١) وجود تباين كبير بين محاصيل الحبوب من حيث المساحة المزروعة وكمية الانتاج لكل محصول ، اذ احتل محصول القمح المرتبة الاولى من بين محاصيل الحبوب من حيث المساحة المزروعة وكمية الانتاج وبنسبة ( ٧٩.٧ ) للمساحة المزروعة و ( ٨٨.٢ % ) لكمية الانتاج ثم الشعير بنسبة ( ١٤.٦ % ) اما محصول

الذرة الصفراء فكان اقل مساحة وبنسبة (٥.٧%) ، اما من حيث الانتاج فقد احتل محصول الذرة الصفراء المرتبة الثانية بعد القمح بنسبة (٧.١%) بينما احتل محصول الشعير المرتبة الاخيرة والاقل بنسبة (٤.٧%)، ويرجع سبب استحواد القمح على اهمية كبيرة في الزراعة تفوق اهمية الحبوب الاخرى هو نظراً لما يتميز به هذا المحصول من اهمية غذائية واقتصادية كبيرة مقارنة مع الشعير والذرة لا يمكن الاستغناء عنها فضلاً عن استخدامه في العديد من الصناعات الغذائية الرئيسية للسكان والتي من اهمها الخبز و المعكرونة والمعجنات كما تتميز بسعة اسواقها العالمية ، حيث تحول القمح الى سلعة استراتيجية اصبحت تلعب دوراً كبيراً في العملية السياسية مما جعله ذلك سلاح غذائي قوي لدى الدول المنتجة له . ويمكن أن نبين الخصائص الجغرافية وحسب المؤشرات الزراعية لكل محصول على النحو الآتي :

### جدول ( ١ )

#### المؤشرات الزراعية لمحاصيل الحبوب في ناحية الخيرات لعام ٢٠٢٢

| اسم المحصول   | المساحة<br>المزروعة<br>/<br>دونم | %    | كمية الانتاج / طن | %    | معدل<br>الانتاجية | معدل الاهمية<br>النسبية |
|---------------|----------------------------------|------|-------------------|------|-------------------|-------------------------|
| القمح         | ٣٨٣٠٢                            | ٧٩.٧ | ٥٢٢٢٥             | ٨٨.٢ | ١.٤               | ٨٣.٩                    |
| الذرة الصفراء | ٢٧٤٥                             | ٥.٧  | ٤١٩٣              | ٧.١  | ١.٥               | ٦.٤                     |
| الشعير        | ٦٩٩٤                             | ١٤.٦ | ٢٨٠٠              | ٤.٧  | ٠.٤               | ٩.٧                     |
| المجموع       | ٤٨٠٤١                            | ١٠٠  | ٥٩٢١٨             | ١٠٠  | ١.١               | ١٠٠                     |

المصدر : اعد الجدول بالاعتماد على :- جمهورية العراق ، وزارة الزراعة ، مديرية زراعة الانبار ، شعبة زراعة الكرمة ، التخطيط والمتابعة ، بيانات غير منشورة ، ٢٠٢٢ .

#### أولاً: - محصول القمح :

من خلال معطيات الجدول ( ٢ ) والخارطة ( ٢ ) يتضح ان محصول القمح تنتشر زراعته في جميع مقاطعات منطقة الدراسة حيث تركزت المساحات المزروعة ضمن مقاطعة ( ٢٦/٢١ ) جزء من جزيرة الكرمة بواقع (٤٠.٤%) من إجمالي المساحة المزروعة وبنسبة (٤٣.١%) من إجمالي كميات الانتاج لمقاطعات منطقة الدراسة وبمعدل أهمية نسبية للمساحات المزروعة وكميات الانتاج بلغ ( ٤١.٧%) مقابل (٥٨.٣%) لإجمالي المقاطعات الاخرى وتستحوذ زراعة القمح على نسبة (٣٥.٩%) من إجمالي المساحة الصالحة للزراعة على مستوى منطقة الدراسة وهي أعلى نسبة مقارنة بالمحاصيل الاخرى . وهذا من الناحية التنموية يؤشر لنا :



١- أن التركيز الكبير للمساحات المزروعة وكميات الانتاج ضمن مقاطعة ( ٢٦/٢١ ) جزء من جزيرة الكرمة يرتبط بشكل رئيس بمساحتها الواسعة حيث تشغل (٣٠%) من اجمالي مساحة منطقة الدراسة مما يعني توفر مساحات واسعة للزراعة فضلا عن التركيز السكاني الذي بلغ (١٨.٤%) من اجمالي سكان منطقة الدراسة مما يعني توفر الايدي العاملة اللازمة للزراعة وما يتوفر فيها من مياه جوفية التي تم استغلالها عن طريق حفر الابار واستخدامها للسقي بواسطة المرشات الثابتة والمحورية مما يعني الترشيد في استهلاك المياه وقد ساعد على نجاح ذلك انبساط السطح مع توفر التربة الخصبة كلها عوامل جعلت هذه المقاطعة تحتل المراتب الاولى في الزراعة .

٢- إن انخفاض الاهمية النسبية لمؤشرات زراعة محصول القمح ضمن مقاطعات منطقة الدراسة مقارنة بمقاطعة (٢٦/٢١) جزء من جزيرة الكرمة يرتبط بشكل رئيس لأسباب تعود لصغر المساحة او لقلّة عدد السكان او لعدم توفر المياه اللازمة للسقي او لأسباب تتعلق بعدم توفر المساحات الكافية من الترب الخصبة الملائمة لزراعة محصول القمح فضلاً عن استغلالها في زراعة محاصيل اخرى كالخضر والفاكهة .

٣- عند مقارنة معدل الانتاجية في منطقة الدراسة مع معدل الانتاجية على مستوى محافظة الانبار نجد انها جيدة أذ بلغت نسبتها في منطقة الدراسة (١.٣) في حين بلغت نسبتها في المحافظة (٠.٢) وهذا مؤشر جيد من الناحية الانتاجية .

## جدول ( ٢ )

### المساحة المزروعة (دونم ) بمحصول القمح وكمية الانتاج في ناحية الخيرات لعام ٢٠٢٢

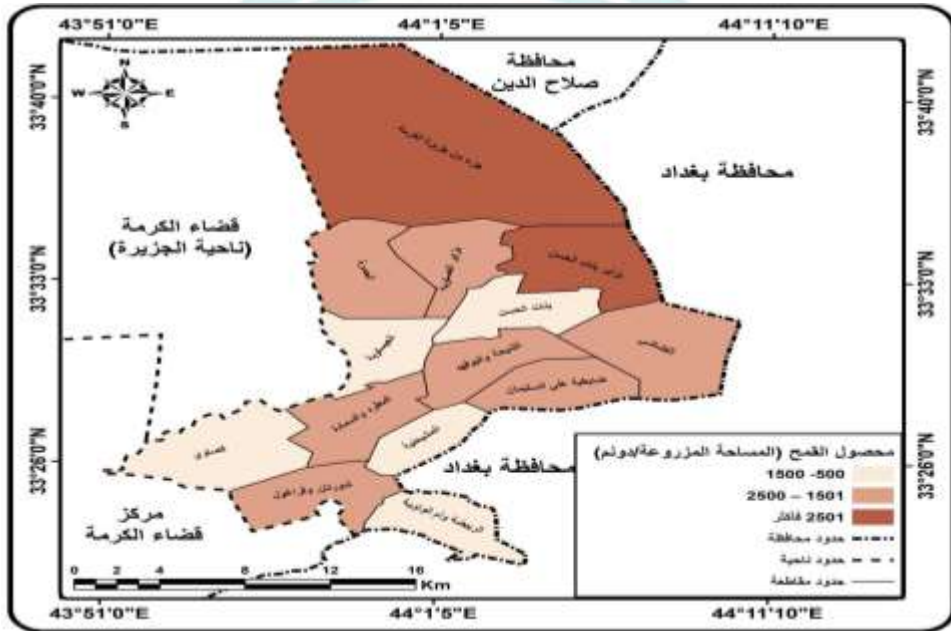
| رقم المقاطعة | اسم المقاطعة        | المساحة المزروعة / دونم | %    | كمية الانتاج/طن | %    | الانتاجية طن/دونم | معدل الاهمية النسبية |
|--------------|---------------------|-------------------------|------|-----------------|------|-------------------|----------------------|
| ٧            | العيساوية           | ١٢٦٢                    | ٣.٣  | ١٩٣٧            | ٣.٧  | ١.٥               | ٣.٥                  |
| ٢٥           | الحمرة              | ١٩٥٦                    | ٥.١  | ٢٥٩٢            | ٤.٩  | ١.٣               | ٥                    |
| ٢٦/٢١        | جزء من جزيرة الكرمة | ١٥٤٧٦                   | ٤٠.٤ | ٢٢٥٢٦           | ٤٣.١ | ١.٥               | ٤١.٧                 |
| ٩            | بزايز العيساوية     | ٢١٨٢                    | ٥.٧  | ٢٨٩٩            | ٥.٦  | ١.٣               | ٥.٧                  |
| ٤            | بنات الحسن          | ١٢٧٥                    | ٣.٣  | ١٧٧٦            | ٣.٤  | ١.٤               | ٣.٣                  |
| ٢            | الشبيحة والبوهد     | ٢١٥٣                    | ٥.٦  | ٢١٩٢            | ٤.٢  | ١.٠١              | ٤.٩                  |
| ٨            | بزايز بنات الحسن    | ٢٥٤٥                    | ٦.٦  | ٤١١٠            | ٧.٩  | ١.٦               | ٧.٣                  |
| ٣            | ضابطة علي السليمان  | ٢١٩٤                    | ٥.٧  | ٢٣٨٢            | ٤.٦  | ١.٠٨              | ٥.١                  |
| ٦            | المطرذ والسمادة     | ١٧٣٦                    | ٤.٥  | ١٩٩٤            | ٣.٨  | ١.١               | ٤.٢                  |
| ٥            | المشحنية            | ١١١٥                    | ٣    | ١١٥٢            | ٢.٢  | ١.٠٣              | ٢.٦                  |
| ١            | الكشاشي والبوركيبة  | ٢٣٦٢                    | ٦.٢  | ٤١٧٠            | ٨    | ١.٨               | ٧.١                  |
| ١٧           | اربيضة وام الواوية  | ٨٧٠                     | ٢.٣  | ٨٩٢             | ١.٧  | ١.٠٢              | ٢                    |

|    |                |       |     |       |     |     |     |
|----|----------------|-------|-----|-------|-----|-----|-----|
| ١٢ | شورتان وكراغول | ١٧٤٢  | ٤.٥ | ١٩٧٣  | ٣.٨ | ١.١ | ٤.٢ |
| ١١ | الكساوي        | ١٤٣٤  | ٣.٧ | ١٦٣٠  | ٣.١ | ١.١ | ٣.٤ |
|    | المجموع        | ٣٨٣٠٤ | ١٠٠ | ٥٢٢٢٥ | ١٠٠ | ١.٣ | ١٠٠ |

المصدر : -- جمهورية العراق ، وزارة الزراعة ، مديرية زراعة الانبار ، شعبة زراعة الكرمة ، التخطيط والمتابعة ، بيانات غير منشورة ، ٢٠٢٢ .

## خارطة ( ٢ )

التوزيع المكاني للمساحات المزروعة ( دونم ) بمحصول القمح في ناحية الخيرات لعام ٢٠٢٢



المصدر : اعدت الخارطة بالاعتماد على : - جمهورية العراق ، وزارة الموارد المائية ، مديرية المساحة العامة ، خارطة العراق ومحافظة الانبار الادارية ٢٠٢٢ ، مقياس ( ١ : ١٠٠٠٠٠٠ ) .  
- جدول ( ٢ ) .  
ثانياً :- محصول الشعير .

من خلال معطيات الجدول ( ٣ ) والخارطة ( ٣ ) يتضح أن محصول الشعير تنتشر زراعته في جميع مقاطعات منطقة الدراسة باستثناء مقاطعة ( ٧ ) مع تباين الاهمية النسبية لكل مقاطعة من حيث المساحة المزروعة وكمية الانتاج ووفق معدل الاهمية النسبية ، إذ يتضح وجود تركيز مكاني كبير للمساحات المزروعة وكميات الانتاج لمحصول الشعير ضمن مقاطعة ( ٢٦/٢١ ) جزء من جزيرة الكرمة وباهمية نسبية بلغت ( ٥٥.١% ) للمساحات المزروعة و( ٥٧.٩% ) لكميات الانتاج ، وبمعدل اهمية نسبية بلغ ( ٥٦.٥% ) مقابل وجود ضعف كبير في مؤشرات الانتاج الزراعي لهذا

المحصول ضمن مناطق واسعة من منطقة الدراسة إذ يشغل هذا المحصول نسبة (٦.٦%) من إجمالي المساحة الصالحة للزراعة في منطقة الدراسة. وهذا من الناحية التنموية يؤشر لنا ما يأتي :

١- إن التركيز الكبير لزراعة محصول الشعير ضمن مقاطعة (٢٦/٢١) جزء من جزيرة الكرمة يرتبط بشكل رئيس بما تتمتع به هذه المقاطعة من توفر امكانيات الانتاج الزراعي من تربة خصبة ومياه وايدي عاملة فضلا عن استحواذها على عدد كبير من الثروة الحيوانية حيث يزرع الشعير لاستخدامه كعلف للحيوانات .

٢- إن ضعف مؤشرات الانتاج الزراعي لمحصول الشعير ضمن جميع مقاطعات منطقة الدراسة يرتبط بشكل رئيس بتركيز هذه المقاطعات على زراعة محصول القمح فضلاً عن الخضروات لكون ارباحها تكون اكبر وعملية تسويقها اسهل على المزارع .

٣ - عند مقارنة معدل الانتاجية في منطقة الدراسة مع معدل الانتاجية على مستوى محافظة الانبار نجد انها متساوية إذ بلغت نسبتها في منطقة الدراسة (٠.٣) كما بلغت نسبتها في المحافظة (٠.٣) وهذا مؤشر جيد من الناحية الانتاجية.

### جدول ( ٣ )

#### المؤشرات الزراعية لمحصول الشعير في ناحية الخيرات لعام ٢٠٢٢

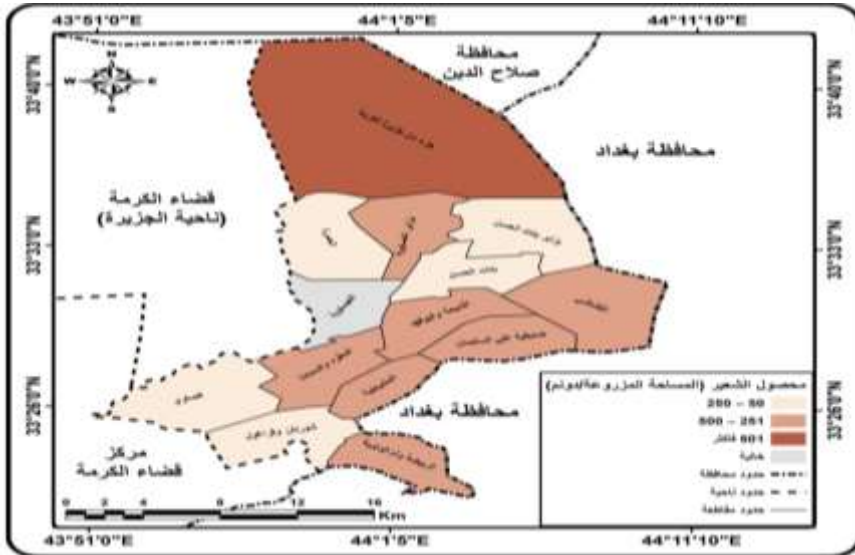
| رقم المقاطعة | اسم المقاطعة        | المساحة المزروعة / دونم | %    | كمية الانتاج/طن | %    | الانتاجية طن/دونم | معدل الاهمية النسبية |
|--------------|---------------------|-------------------------|------|-----------------|------|-------------------|----------------------|
| ٧            | العيساوية           |                         |      |                 |      |                   |                      |
| ٢٥           | الحمرة              | ٢٢٥                     | ٣.٢  | ١٠٠             | ٣.٦  | ٠.٤               | ٣.٤                  |
| ٢٦/٢١        | جزء من جزيرة الكرمة | ٣٨٥٦                    | ٥٥.١ | ١٦٢٢            | ٥٧.٩ | ٠.٤               | ٥٦.٥                 |
| ٩            | بزايز العيساوية     | ٤٢٧                     | ٦.١  | ١٣٥             | ٤.٨  | ٠.٣               | ٥.٥                  |
| ٤            | بنات الحسن          | ١٠٠                     | ١.٤  | ٣٥              | ١.٣  | ٠.٣               | ١.٤                  |
| ٢            | الشبيحة والبوهد     | ٣٣٣                     | ٤.٨  | ٩٦              | ٣.٤  | ٠.٢               | ٤.١                  |
| ٨            | بزايز بنات الحسن    | ٢٠١                     | ٢.٩  | ٩٩              | ٣.٥  | ٠.٤               | ٣.٢                  |
| ٣            | ضابطية علي السليمان | ٣٩٨                     | ٥.٧  | ١٤٣             | ٥.١  | ٠.٣               | ٥.٤                  |
| ٦            | المطرد والسمادة     | ٣٢٥                     | ٤.٦  | ١٢٧             | ٤.٥  | ٠.٣               | ٤.٦                  |
| ٥            | المشحنية            | ٢٨٠                     | ٤    | ٨٢              | ٢.٩  | ٠.٢               | ٣.٤                  |
| ١            | الكشاشي والبوركيبة  | ٣٠٠                     | ٤.٣  | ١٢٦             | ٤.٥  | ٠.٤               | ٤.٤                  |
| ١٧           | اربيضة وام الواوية  | ٢٥١                     | ٣.٦  | ١٠٥             | ٣.٨  | ٠.٤               | ٣.٧                  |
| ١٢           | شورتان وكراغول      | ٢٠١                     | ٢.٩  | ٨٧              | ٣.١  | ٠.٤               | ٣                    |
| ١١           | الکساوي             | ٩٧                      | ١.٤  | ٤٣              | ١.٥  | ٠.٤               | ١.٤                  |
|              | المجموع             | ٦٩٩٤                    | ١٠٠  | ٢٨٠٠            | ١٠٠  | ٠.٣               | ١٠٠                  |



المصدر : - جمهورية العراق، وزارة الزراعة ، مديرية زراعة الانبار ، شعبة زراعة الكرمة ، التخطيط والمتابعة ، بيانات غير منشورة ، ٢٠٢٢

### خارطة ( ٣ )

التوزيع المكاني للمساحات المزروعة ( دونم ) بمحصول الشعير في ناحية الخيرات لعام ٢٠٢٢



المصدر : اعدت الخارطة بالاعتماد على -- جمهورية العراق ، وزارة الموارد المائية ، مديرية المساحة العامة ، خارطة العراق ومحافظه الانبار الادارية ٢٠٢٢ ، مقياس ( ١ : ١٠٠٠٠٠٠ ) .  
- جدول ( ٣ ) .

ثالثاً :- محصول الذرة الصفراء :

من خلال معطيات الجدول ( ٤ ) والخارطة (٤) يتضح ان محصول الذرة الصفراء يزرع في (٥) مقاطعات فقط وهي (٢١،٢٥ / ٢٦ ، ٨ ، ٦ ) مع تباين الاهمية النسبية لكل مقاطعة من حيث المساحة المزروعة وكمية الانتاج ووفق معدل الاهمية النسبية .حيث تركزت المساحات المزروعة ضمن مقاطعة (٢٦/٢١) جزء من جزيرة الكرمة بواقع (٧٢.٢%) من إجمالي المساحة المزروعة وبنسبة (٦٣.٢%) من إجمالي كميات الانتاج لمقاطعات منطقة الدراسة وبمعدل اهمية نسبية للمساحات المزروعة وكميات الانتاج بلغ (٦٧.٧%) مقابل (٣٢.٣%) فقط لإجمالي المقاطعات

الاخرى ويشغل هذا المحصول نسبة (٢.٦%) من إجمالي المساحة الصالحة للزراعة في منطقة الدراسة، وهذا من الناحية التنموية يؤشر لنا:

١- إن التركيز الكبير للمساحات المزروعة وكميات الانتاج ضمن مقاطعة (٢٦/٢١) جزء من جزيرة الكرمة يرتبط بشكل رئيس بتوافر المياه الجوفية التي استثمرت في الزراعة لاسيما استعمال الطرق الحديثة في الري كالري بالتنقيط والمرشات التي كان لها دور فعال في زيادة الرقعة المزروعة فيها .

٢- إن انخفاض الاهمية النسبية لمؤشرات زراعة محصول الذرة الصفراء ضمن (٤) مقاطعات في منطقة الدراسة وانعدام زراعتها ضمن (٩) مقاطعات يرتبط بشكل رئيس بشحة المياه نتيجة تقليل حصة العراق من مياه نهر دجلة والفرات من قبل دول المنبع والتي ادت الى قلة الوارد المائي لمشاريع الري في منطقة الدراسة وبالتالي تقليل مساحة زراعة الكثير من المحاصيل الزراعية .

٣- عند مقارنة معدل الانتاجية في منطقة الدراسة مع معدل الانتاجية على مستوى محافظة الانبار نجد انها كانت اعلى اذ بلغت نسبتها في منطقة الدراسة (١.٩) في حين بلغت نسبتها في المحافظة (٠.٠٢) وهذا مؤشر جيد من الناحية الإنتاجية.

#### جدول ( ٤ )

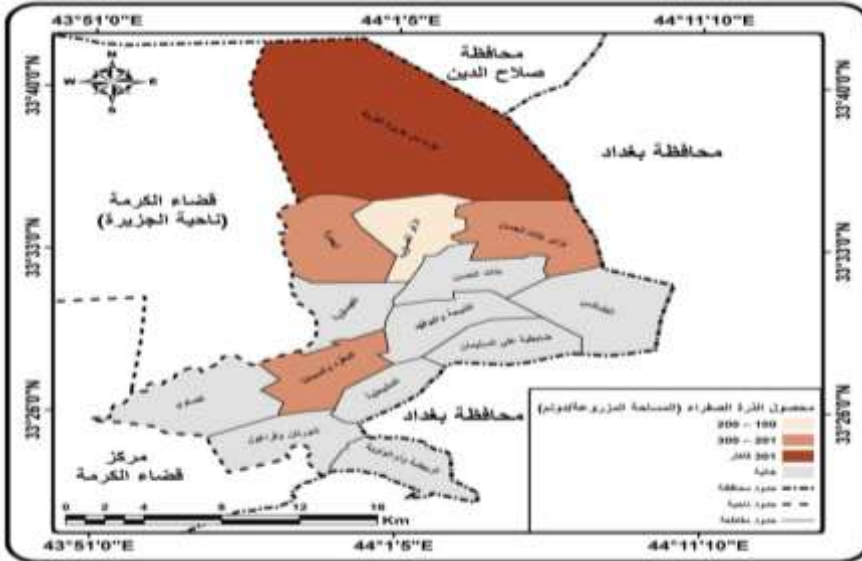
المؤشرات الزراعية لمحصول الذرة الصفراء في ناحية الخيرات لعام ٢٠٢٢

| رقم المقاطعة | اسم المقاطعة        | المساحة المزروعة /<br>دونم | %    | كمية<br>الانتاج/طن | %    | الانتاجية<br>طن/دونم | معدل الاهمية<br>النسبية |
|--------------|---------------------|----------------------------|------|--------------------|------|----------------------|-------------------------|
| ٧            | العيساوية           |                            |      |                    |      |                      |                         |
| ٢٥           | الحمرة              | ٢٣١                        | ٨.٤  | ٤٧٢                | ١١.٣ | ٢.٠٤                 | ٩.٩                     |
| ٢٦/٢١        | جزء من جزيرة الكرمة | ١٩٨٣                       | ٧٢.٢ | ٢٦٥٠               | ٦٣.٢ | ١.٣                  | ٦٧.٧                    |
| ٩            | برازيل العيساوية    | ١٢٠                        | ٤.٣  | ٢٣٨                | ٥.٧  | ١.٩                  | ٥                       |
| ٤            | بنات الحسن          |                            |      |                    |      |                      |                         |
| ٢            | الشيحة والبوهد      |                            |      |                    |      |                      |                         |
| ٨            | برازيل بنات الحسن   | ٢٠٨                        | ٧.٦  | ٤٢٣                | ١٠.١ | ٢.٠٢                 | ٨.٩                     |
| ٣            | ضابضية علي السلیمان |                            |      |                    |      |                      |                         |
| ٦            | المطرد والسعادة     | ٢٠٣                        | ٧.٤  | ٤١٠                | ٩.٧  | ٢.٠١                 | ٨.٥                     |
| ٥            | المشحنية            |                            |      |                    |      |                      |                         |
| ١            | الكشاشي والبوركيبه  |                            |      |                    |      |                      |                         |
| ١٧           | اربيضة وام الواوية  |                            |      |                    |      |                      |                         |
| ١٢           | شورتان وكراغول      |                            |      |                    |      |                      |                         |
| ١١           | الكساوي             |                            |      |                    |      |                      |                         |
|              | المجموع             | ٢٧٤٥                       | ١٠٠  | ٤١٩٣               | ١٠٠  | ١.٩                  | ١٠٠                     |

المصدر : - جمهورية العراق ، وزارة الزراعة ، مديرية زراعة الانبار ، شعبة زراعة الكرمة ، التخطيط والمتابعة ، بيانات غير منشورة ، ٢٠٢٢

#### خارطة ( ٤ )

التوزيع المكاني للمساحات المزروعة ( دونم ) بمحصول الذرة الصفراء في ناحية الخيرات لعام ٢٠٢٢



المصدر : اعدت الخارطة بالاعتماد على - جمهورية العراق ، وزارة الموارد المائية ، مديرية المساحة العامة ، خارطة العراق ومحافظه الانبار الادارية ٢٠٢٢ ، مقياس (١:١٠٠٠٠٠٠٠) . جدول ( ٤ ) .

#### ١-٢ .. المحاصيل الصناعية.

تتمثل المحاصيل الصناعية في منطقة الدراسة بشكل رئيس بمحصولي ( السمسم ، زهرة الشمس ) وتتاين اهمية هذه المحاصيل من حيث المساحة المزروعة وكمية الانتاج وكما مبين من خلال معطيات الجدول (٥) ، اذ إنه وفق معدل الاهمية النسبية احتل محصول السمسم المرتبة الاولى وبمعدل اهمية بلغ ( ٦٨.٣% ) ثم محصول زهرة الشمس ( ٣١.٨% ) ويمكن أن نبين الخصائص الجغرافية وحسب المؤشرات الزراعية لكل محصول من خلال الآتي :

#### جدول ( ٥ )

### المؤشرات الزراعية للمحاصيل الصناعية في ناحية الخيرات لعام ٢٠٢٢

| اسم المحصول | المساحة المزروعة / دونم | %    | كمية الانتاج / طن | %    | معدل الاهمية النسبية | معدل الانتاجية |
|-------------|-------------------------|------|-------------------|------|----------------------|----------------|
| زهرة الشمس  | ٢٥٠                     | ٦٢.٥ | ١٩٣               | ٧٩.٥ | ٧١                   | ٠.٨            |
| المشمم      | ١٥٠                     | ٣٧.٥ | ٤٩.٨              | ٢٠.٥ | ٢٩                   | ٠.٣            |
| المجموع     | ٤٠٠                     | ١٠٠  | ٢٤٢.٨             | ١٠٠  | ١٠٠                  | ٠.٦            |

المصدر : -- جمهورية العراق ، وزارة الزراعة ، مديرية زراعة الانبار ، شعبة زراعة الكرمة ، التخطيط والمتابعة ، بيانات غير منشورة ، ٢٠٢٢

#### أولاً- زهرة الشمس:

يعد محصول زهرة الشمس من المحاصيل الغذائية المهمة حيث يستخرج منه الزيت والذي يعد من أجود أنواع الزيوت الغذائية ، كما يستفاد من اللب لفائدته الغذائية الكبيرة ، ويستفاد من رحيق الازهار في تربية النحل .من خلال معطيات الجدول ( ٦ ) والخارطة (٥) يتضح أن محصول زهرة الشمس تنتشر زراعته في جميع مقاطعات منطقة الدراسة باستثناء اربع مقاطعات (١٧,٥ ، ١٢، ١١) مع تباين الاهمية النسبية لكل مقاطعة من حيث المساحة المزروعة وكمية الانتاج ووفق معدل الاهمية النسبية . كما يتضح وجود تركيز مكاني كبير لمؤشرات المساحة المزروعة وكميات الانتاج ضمن (٤) اربع مقاطعات رئيسة هي ( جزء من جزيرة الكرمة ، الكشاشي والبوركية ، الحمرة ، المطرد والسمادة ) وبنسبة (٦٠%) للمساحات المزروعة و (٦١.٦%) لكميات الانتاج و(٦٠.٨%) لمعدل الاهمية النسبية ، مقابل ضعف مساهمة المقاطعات الاخرى وانعدام زراعة هذا المحصول في (٣) ثلاث مقاطعات (١١,١٢,١٧) ويشغل هذا المحصول نسبة(٠.٢%) من اجمالي المساحة الصالحة للزراعة في منطقة الدراسة وهذا من الناحية التنموية يؤشر لنا :  
١- إن سبب التركيز في اربع مقاطعات نتيجة اهتمام السكان في زراعة محصول زهرة الشمس خاصة في المقاطعات التي يوجد فيها مناخ وهي مقاطعتي ( جزء من جزيرة الكرمة ، الكشاشي والبوركية ) إذ تعمل خلايا النحل على إتمام عملية التلقيح لمحصول زهرة الشمس مما يساعد على زيادة إنتاج المحصول من البذور كما تستخدم المخلفات كعلف للحيوانات .

٢- إن ضعف مساهمة المقاطعات الاخرى لمحصول زهرة الشمس يرتبط بشكل رئيس بقلّة التجهيز المائي حيث يحتاج محصول زهرة الشمس الى مياه ري وفيرة في بداية زراعته مما أدى الى عزوف أغلب المزارعين عن زراعته واستغلال اراضيهم بزراعة محاصيل اخرى كالخضروات واشجار الفاكهة ومحاصيل العلف ، ولأسباب ذاتها لم يزرع

المحصول على مستوى المحافظة حيث لم نحصل على أي مؤشرات لزراعته من قبل الجهات الرسمية وبذلك لم نتتمكن من إجراء المقارنة لمعدل الانتاجية بين منطقة الدراسة المحافظة .

### جدول ( ٦ )

المساحة المزروعة (دونم ) بمحصول زهرة الشمس وكمية الانتاج في ناحية الخيرات لعام ٢٠٢٢

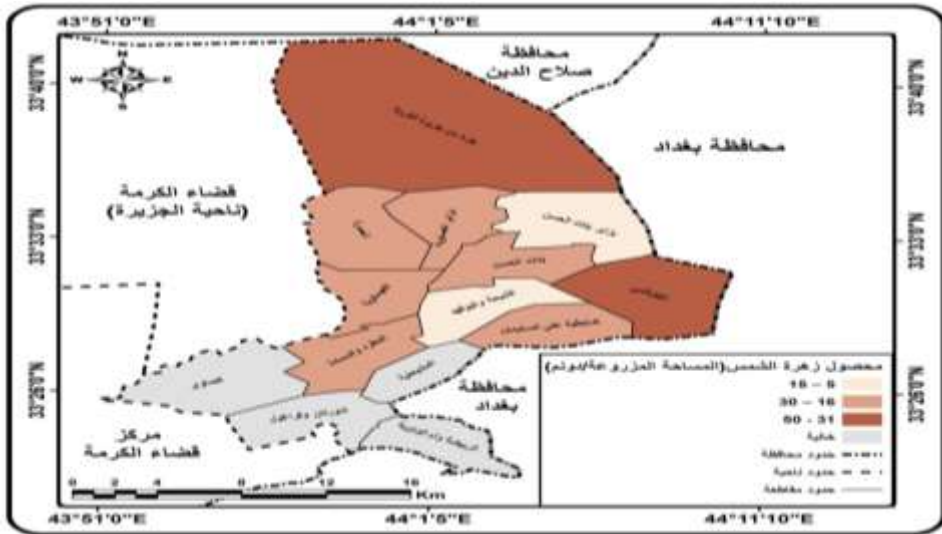
| رقم المقاطعة | اسم المقاطعة        | المساحة المزروعة/دونم | %   | كمية الانتاج/طن | %    | الانتاجية طن/دونم | معدل النسبية | الاهمية |
|--------------|---------------------|-----------------------|-----|-----------------|------|-------------------|--------------|---------|
| ٧            | العيساوية           | ٢٠                    | ٨   | ١٥              | ٧.٨  | ٠.٧               | ٧.٩          |         |
| ٢٥           | الحمرة              | ٣٠                    | ١٢  | ٢٤              | ١٢.٤ | ٠.٨               | ١٢.٢         |         |
| ٢٦/٢١        | جزء من جزيرة الكرمة | ٥٠                    | ٢٠  | ٣٩              | ٢٠.٢ | ٠.٧               | ٢٠.١         |         |
| ٩            | بزايز العيساوية     | ٢٠                    | ٨   | ١٥              | ٧.٨  | ٠.٧               | ٧.٩          |         |
| ٤            | بنات الحسن          | ٢٠                    | ٨   | ١٥              | ٧.٨  | ٠.٧               | ٧.٩          |         |
| ٢            | الشبيحة واليوفهد    | ١٠                    | ٤   | ٧               | ٣.٦  | ٠.٧               | ٣.٨          |         |
| ٨            | بزايز بنات الحسن    | ١٠                    | ٤   | ٧               | ٣.٦  | ٠.٧               | ٣.٨          |         |
| ٣            | ضابطة علي السليمان  | ٢٠                    | ٨   | ١٥              | ٧.٨  | ٠.٧               | ٧.٩          |         |
| ٦            | المطرذ والسمادة     | ٣٠                    | ١٢  | ٢٤              | ١٢.٤ | ٠.٨               | ١٢.٢         |         |
| ٥            | المشحنية            |                       |     |                 |      |                   |              |         |
| ١            | الكشاشي والبوركيبية | ٤٠                    | ١٦  | ٣٢              | ١٦.٦ | ٠.٨               | ١٦.٣         |         |
| ١٧           | اربيضة وام الواوية  |                       |     |                 |      |                   |              |         |
| ١٢           | شورتان وكراغول      |                       |     |                 |      |                   |              |         |
| ١١           | الكساوي             |                       |     |                 |      |                   |              |         |
|              | المجموع             | ٢٥٠                   | ١٠٠ | ١٩٣             | ١٠٠  | ٠.٧               | ١٠٠          |         |

المصدر : - جمهورية العراق ، وزارة الزراعة ، مديرية زراعة الانبار ، شعبة زراعة الكرمة ، التخطيط والمتابعة ، بيانات غير منشورة ، ٢٠٢٢ .



## خارطة ( ٥ )

التوزيع المكاني للمساحات المزروعة ( دونم ) بمحصول زهرة الشمس في ناحية الخيرات لعام ٢٠٢٢



المصدر : اعدت الخارطة بالاعتماد على - جمهورية العراق ، وزارة الموارد المائية ، مديرية المساحة العامة ، خارطة العراق ومحافظه الانبار الادارية ٢٠٢٢ ، مقياس (١:١٠٠٠٠٠٠) - جدول (٦)

ثانياً :- محصول السمسم .

من خلال معطيات الجدول (٧) والخارطة (٦) يتضح ان محصول السمسم يزرع في (٥) خمسة مقاطعات فقط لاسيما مقاطعتي ( المطرود والسعادة والشيحة والبوفهد ) وبنسبة (٥٣.٣%) من إجمالي المساحة المزروعة ضمن مقاطعات منطقة الدراسة مع تقارب الاهمية النسبية للمقاطعات الاخرى ، وكذلك الحال بالنسبة لكميات الانتاج ومعدل الاهمية النسبية . ويشكل عام فإن مؤشرات التوزيع المكاني لمحصول السمسم من حيث المساحات المزروعة وكميات الانتاج تؤثر لنا من الناحية التنموية ضعف مساهمة هذا المحصول على مستوى إجمالي القطاع الزراعي في منطقة الدراسة لاسيما وان معدل الانتاجية للدونم بلغت (٠.٣) فقط كما يشغل هذا المحصول نسبة (٠.١%) من إجمالي المساحة الصالحة للزراعة في منطقة الدراسة. وبالتالي ضعف إسهامه في تطوير مستويات التنمية المكانية لاسيما من حيث توفير فرص العمل وتطوير مستويات الدخل وهذا يعزى أساساً الى تقليص المساحات المزروعة بسبب

النقص في كميات المياه خاصة في المناطق التي تعتمد على مياه الارواء من النهر وتقل بها المياه الجوفية والتركيز على محاصيل اخرى أكثر نفعاً من الناحية الاقتصادية .

٣- عند مقارنة معدل الانتاجية في منطقة الدراسة مع معدل الانتاجية على مستوى محافظة الانبار نجد انها منخفضة إذ بلغت نسبتها في منطقة الدراسة (٠.٣) في حين بلغت نسبتها في المحافظة (١.١) .

### جدول ( ٧ )

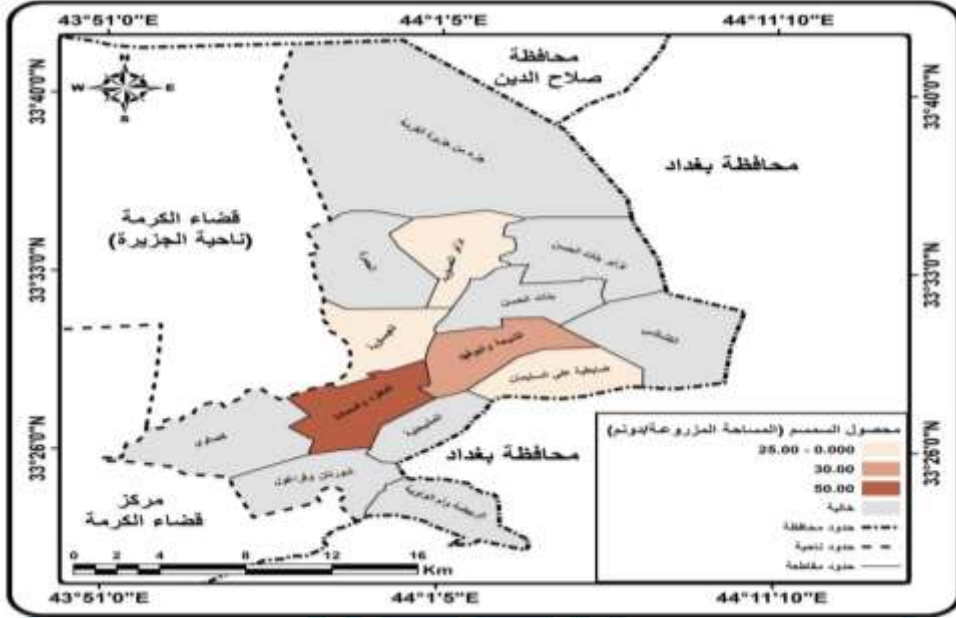
#### المؤشرات الزراعية لمحصول السمسم ناحية الخيرات لعام ٢٠٢٢

| رقم المقاطعة | اسم المقاطعة        | المساحة<br>المزروعة /<br>دونم | %    | كمية<br>الانتاج/طن | %    | الانتاجية<br>طن/دونم | معدل<br>الاهمية<br>النسبية |
|--------------|---------------------|-------------------------------|------|--------------------|------|----------------------|----------------------------|
| ٧            | العيساوية           | ٢٥                            | ١٦.٧ | ٨.٣                | ١٦.٧ | ٠.٣                  | ١٦.٧                       |
| ٢٥           | الحمرة              |                               |      |                    |      |                      |                            |
| ٢٦/٢١        | جزء من جزيرة الكرمة |                               |      |                    |      |                      |                            |
| ٩            | بزايذ العيساوية     | ٢٠                            | ١٣.٣ | ٦.٦                | ١٣.٣ | ٠.٣                  | ١٣.٣                       |
| ٤            | بنات الحسن          |                               |      |                    |      |                      |                            |
| ٢            | الشبكة والوقفهد     | ٣٠                            | ٢٠   | ١٠                 | ٢٠   | ٠.٣                  | ٢٠                         |
| ٨            | بزايذ بنات الحسن    |                               |      |                    |      |                      |                            |
| ٣            | ضابطية علي السليمان | ٢٥                            | ١٦.٧ | ٨.٣                | ١٦.٧ | ٠.٣                  | ١٦.٧                       |
| ٦            | المطرذ والسمادة     | ٥٠                            | ٣٣.٣ | ١٦.٦               | ٣٣.٣ | ٠.٣                  | ٣٣.٣                       |
| ٥            | المشحنية            |                               |      |                    |      |                      |                            |
| ١            | الكشاشي والبوركيبة  |                               |      |                    |      |                      |                            |
| ١٧           | اربيضة وام الواوية  |                               |      |                    |      |                      |                            |
| ١٢           | شورتان وكراغول      |                               |      |                    |      |                      |                            |
| ١١           | الكساوي             |                               |      |                    |      |                      |                            |
|              | المجموع             | ١٥٠                           | ١٠٠  | ٤٩.٨               | ١٠٠  | ٠.٣                  | ١٠٠                        |

المصدر : -- جمهورية العراق ، وزارة الزراعة ، مديرية زراعة الانبار ، شعبة زراعة الكرمة ، التخطيط والمتابعة ، بيانات غير منشورة ، ٢٠٢٢

## خارطة ( ٦ )

التوزيع المكاني للمساحات المزروعة ( دونم ) بمحصول السمسم في ناحية الخيرات لعام ٢٠٢٢



المصدر : اعدت الخارطة بالاعتماد على - جمهورية العراق ، وزارة الموارد المائية ، مديرية المساحة العامة ، خارطة العراق ومحافظه الانبار الادارية ٢٠٢٢ ، مقياس (١:١٠٠٠٠٠٠٠) جدول (٧) -

### ٣-١.. محاصيل الخضراوات .

تتضمن محاصيل الخضراوات في منطقة الدراسة بمحاصيل الخضراوات الصيفية والشتوية ، وتباين اهميتها من حيث المساحة المزروعة وكمية الانتاج كما مبين في الجدول (٨) حيث يتضح أن محاصيل الخضراوات الشتوية احتلت المرتبة الاولى من حيث كمية الانتاج وبمعدل اهمية بلغ ( ٥٢.٥%) مقابل (٤٧.٥%) لمحاصيل الخضراوات الصيفية . ويمكن ان نبين الخصائص الجغرافية وحسب المؤشرات الزراعية لكل نوع من خلال الآتي :

### جدول (٨)

#### المؤشرات الزراعية لمحاصيل الخضراوات في ناحية الخيرات لعام ٢٠٢٢

| اسم المحصول      | المساحة<br>المزروعة /<br>دونم | %    | كمية الانتاج /<br>طن | %    | معدل الانتاجية<br>دونم/طن | معدل الاهمية النسبية% |
|------------------|-------------------------------|------|----------------------|------|---------------------------|-----------------------|
| خضراوات<br>صيفية | ٧٣١٦                          | ٥٠.٥ | ١١١٢٥                | ٤٤.٥ | ١.٥                       | ٤٧.٥                  |
| خضراوات شتوية    | ٧١٨٣                          | ٤٩.٥ | ١٣٨٤٧                | ٥٥.٥ | ١.٩                       | ٥٢.٥                  |
| المجموع          | ١٤٤٩٩                         | ١٠٠  | ٢٤٩٧٢                | ١٠٠  |                           | ١٠٠                   |

المصدر : -- جمهورية العراق، وزارة الزراعة ، مديرية زراعة الانبيا ، شعبة زراعة الكرمة ، التخطيط والمتابعة ، بيانات غير منشورة ، ٢٠٢٢ أولاً :- محاصيل الخضراوات الصيفية :

تشمل الخضراوات الصيفية الانواع الآتية ( باميا ، لوبيا ، شجر ، بانجان ، فلفل حار ، الخضراوات الورقية ، بطاطا ، رقي ، بطيخ ) ومن خلال معطيات الجدول (٩) والخارطة ( ٧ ) يمكن أن نبين المؤشرات التنموية الآتية :

١- تنتشر زراعة محاصيل الخضراوات الصيفية في جميع مقاطعات منطقة الدراسة مع تباين الاهمية النسبية لهذه المقاطعات بشكل واضح . ويعزى سبب انتشار زراعتها الى ارتباطها المباشر بغذاء الانسان وتوفر الاسواق لها وإمكانية تسويقها عن طريق المزارع .

٢- تشير المعطيات الكمية للمساحات المزروعة وكميات الانتاج ومعدل الاهمية النسبية الى وجود تركيز مكاني واضح لزراعة هذه المحاصيل ضمن اربع مقاطعات رئيسية هي ( جزء من جزيرة الكرمة ، الشيحة والبوفهد، ضابضية علي السليمان ، المطرد والسادة) حيث شكلت هذه المقاطعات نسبة ( ٥٦.٤ % ) للمساحات المزروعة و ( ٦١.١ % ) لكميات الانتاج و ( ٥٨.٨ % ) لمعدل الاهمية النسبية كما تشغل هذه المحاصيل نسبة ( ٦.٩ % ) من إجمالي المساحة الصالحة للزراعة . مقابل ضعف مؤشرات التركيز الزراعي لهذه المحاصيل ضمن أغلب مقاطعات منطقة الدراسة وهذا يعزى الى كون هذه المقاطعات ذات ثقل سكاني نظراً لكون السكان هم مستهلكين ومنتجين في الوقت نفسه وقرب بعضها من محافظة بغداد التي تعد سوقاً مهماً لتصريف منتجات منطقة الدراسة فضلاً عن توفر التربة الخصبة لزراعة انواع مختلفة من المحاصيل الصيفية والموارد المائية اللازمة لزراعتها .

٣- عند مقارنة معدل الانتاجية في منطقة الدراسة مع معدل الانتاجية على مستوى محافظة الانبار نجد انها منخفضة إذ بلغت نسبتها في منطقة الدراسة ( ١.٤ ) في حين بلغت نسبتها في المحافظة ( ٣.٦ ) .

### جدول ( ٩ )

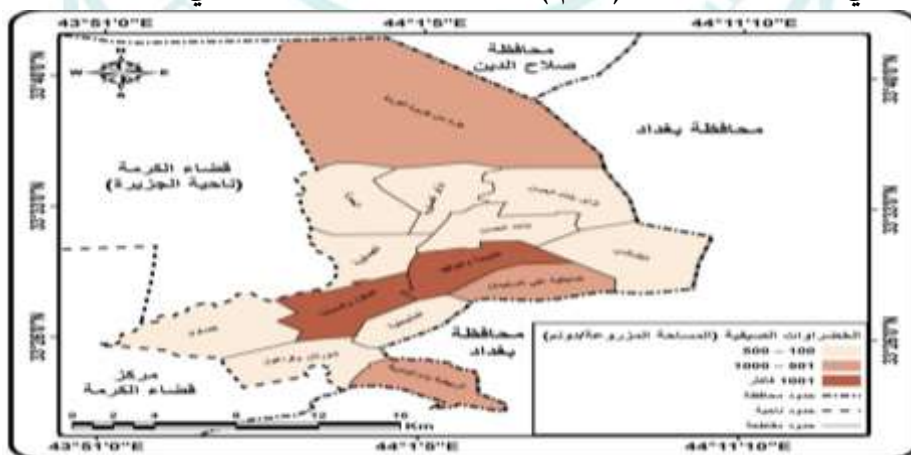
المساحة المزروعة (دونم ) بمحصول الخضراوات الصيفية وكمية الانتاج في ناحية الخيرات لعام ٢٠٢٢

| رقم المقاطعة | اسم المقاطعة        | المساحة المزروعة /دونم | %    | كمية الانتاج/طن | %    | الانتاجية طن/دونم | معدل الاهمية النسبية |
|--------------|---------------------|------------------------|------|-----------------|------|-------------------|----------------------|
| ٧            | العيساوية           | ٢١١                    | ٢.٣  | ٣٦٩             | ٣.٣  | ١.٧               | ٢.٨                  |
| ٢٥           | الحمرة              | ٢٧٠                    | ٣.٧  | ٢٣٨             | ٣    | ١.٢               | ٣.٤                  |
| ٢٦/٢١        | جزء من جزيرة الكرمة | ٦٠٠                    | ٨.٢  | ٨٤٢             | ٧.٦  | ١.٤               | ٧.٩                  |
| ٩            | بزايير العيساوية    | ٣٠٠                    | ٤.١  | ٤٧٤             | ٤.٣  | ١.٢               | ٤.٢                  |
| ٤            | بنات الحسن          | ١٩٥                    | ٢.٧  | ٢٤٤             | ٢.٢  | ١.٣               | ٢.٥                  |
| ٢            | الشيحة والبوهد      | ١٠٧٠                   | ١٤.٦ | ٢٣٤٨            | ٢١.١ | ٢.٢               | ١٧.٩                 |
| ٨            | بزايير بنات الحسن   | ٢٢٦                    | ٣.١  | ٢٧٦             | ٢.٥  | ١.٢               | ٢.٨                  |
| ٣            | ضابطية علي السليمان | ٧١٧                    | ٩.٨  | ٩٠٧             | ٨.٢  | ١.٣               | ٩                    |
| ٦            | المطرر والسمادة     | ١٧٤٢                   | ٢٣.٨ | ٢٦٩٠            | ٢٤.٢ | ١.٥               | ٢٤                   |
| ٥            | المشحنية            | ٢٧٥                    | ٣.٨  | ٣٧٢             | ٣.٣  | ١.٤               | ٣.٦                  |
| ١            | الكشاشي والنوركية   | ٣٩٧                    | ٥.٤  | ٤١٠             | ٣.٧  | ١.٠٣              | ٤.٦                  |
| ١٧           | اربيضة وام الواوية  | ٥٧٠                    | ٧.٨  | ٧٠٧             | ٦.٤  | ١.٢               | ٧.١                  |
| ١٢           | شورتان وكراغول      | ٤٠١                    | ٥.٥  | ٦٤٣             | ٥.٨  | ١.٦               | ٥.٧                  |
| ١١           | القصاوي             | ٣٤٢                    | ٤.٧  | ٤٧٨             | ٤.٣  | ١.٤               | ٤.٥                  |
|              | المجموع             | ٧٣١٦                   | ١٠٠  | ١١١٢٥           | ١٠٠  | ١.٤               | ١٠٠                  |

المصدر : - جمهورية العراق ، وزارة الزراعة ، مديرية زراعة الانبار ، شعبة زراعة الكرمة ، التخطيط والمتابعة ، بيانات غير منشورة ، ٢٠٢٢

### خارطة ( ٧ )

التوزيع المكاني للمساحات المزروعة ( دونم ) بمحصول الخضراوات الصيفية في ناحية الخيرات لعام ٢٠٢٢



المصدر : اعدت الخارطة بالاعتماد على :



- جمهورية العراق ، وزارة الموارد المائية ، مديرية المساحة العامة ، خارطة العراق ومحافظة الانبار الادارية ٢٠٢٢ ، مقياس (١:١٠٠٠٠٠٠)

- جدول (٩) .

ثانياً:- محاصيل الخضراوات الشتوية .

تشمل الخضراوات الشتوية الانواع الاتية ( جزر ، سبانخ ، باقلاء ، بطاطا ، شلغم ، بصل ، خس ، لهانة )

ومن خلال معطيات الجدول ( ١٠ ) والخارطة ( ٨ ) يتضح لنا الآتي :

١- إن محاصيل الخضراوات الشتوية تنتشر زراعتها في جميع مقاطعات منطقة الدراسة مع تباين الاهمية النسبية لكل مقاطعة من حيث المساحة المزروعة وكمية الانتاج ووفق معدل الاهمية النسبية وهذا يعود بشكل رئيس الى مجموعة من العوامل الطبيعية والبشرية منها الظروف المناخية الملائمة والتربة فضلا عن عدد السكان والايدي العاملة وحاجة السوق المحلية لها .

٢- وفق المعطيات الكمية للمساحات المزروعة وكميات الانتاج نجد وجود تركيز مكاني واضح لتلك المؤشرات ضمن (٤) اربع مقاطعات رئيسة هي ( الشيحة والبوفهد ،ضابطية علي السليمان ،المطرد والسمادة ، الكشاشي والبوركيبية ) حيث شكلت هذه المقاطعات نسبة ( ٦٤% ) للمساحات المزروعة و ( ٦٥% ) لكميات الانتاج و(٦٤.٦% ) لمعدل الاهمية النسبية، مقابل ضعف أهمية المقاطعات الاخرى . كما تستحوذ الخضراوات الشتوية على نسبة (٦.٧%) من إجمالي المساحة الصالحة للزراعة وهي متقاربة كثيراً من النسبة التي تشغلها الخضراوات الصيفية مما يعني أنها تحظى بنفس الاهمية وهذا يرتبط بشكل رئيس بتوفر التربة الملائمة والايدي العاملة و رغبة السكان في هذه المقاطعات بزراعة هذه الانواع من المحاصيل.

٣- عند مقارنة معدل الانتاجية في منطقة الدراسة مع معدل الانتاجية على مستوى محافظة الانبار نجد انها منخفضة جداً أذ بلغت نسبتها في منطقة الدراسة (١.٩) في حين بلغت نسبتها في المحافظة(٩.٠٣) مما يستلزم التوسع بزراعة محاصيل الخضراوات .

جدول ( ١٠ )

المساحة المزروعة (دونم ) بمحصول الخضراوات الشتوية وكمية الانتاج في ناحية الخيرات لعام ٢٠٢٢

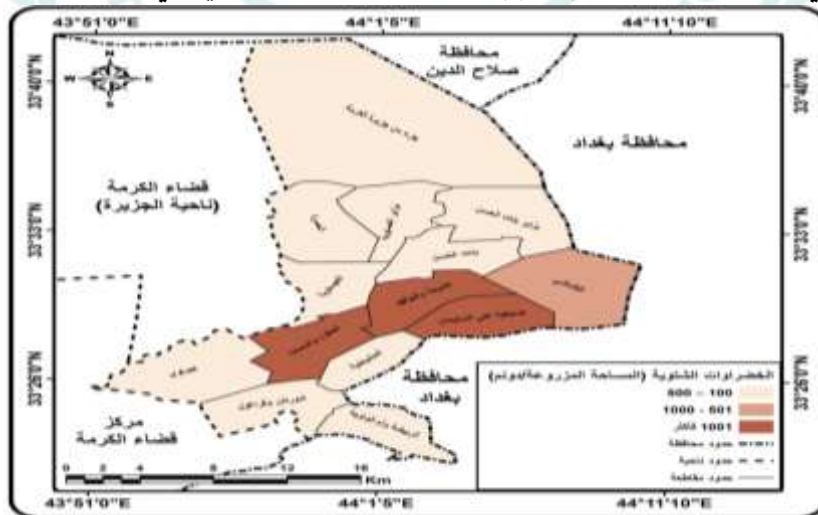
| رقم المقاطعة | اسم المقاطعة | المساحة المزروعة / دونم | %   | كمية الانتاج/طن | %   | الانتاجية طن/دونم | معدل الاهمية النسبية |
|--------------|--------------|-------------------------|-----|-----------------|-----|-------------------|----------------------|
| ٧            | العيساوية    | ١٢٤                     | ١.٧ | ٢٧٩             | ٢   | ٢.٣               | ١.٩                  |
| ٢٥           | الحمرة       | ٢٢٥                     | ٣.١ | ٤٨١             | ٣.٥ | ٢.١               | ٣.٣                  |

|      |     |      |       |      |      |                        |       |
|------|-----|------|-------|------|------|------------------------|-------|
| ٤.٤  | ٢   | ٤.٥  | ٦٣٠   | ٤.٣  | ٣١١  | جزء من جزيرة<br>الكرمة | ٢٦/٢١ |
| ١.٩  | ١.٣ | ١.٥  | ٢٠٨   | ٢.٣  | ١٦٦  | برازيل العيساوية       | ٩     |
| ١.٩  | ١.٢ | ١.٥  | ٢١٧   | ٢.٤  | ١٧٤  | بنات الحسن             | ٤     |
| ١٦.٣ | ٢.٣ | ١٧.٨ | ٢٤٥٨  | ١٤.٧ | ١٠٥٨ | الشيحة والبوفهد        | ٢     |
| ٤.٦  | ٢.٢ | ٤.٩  | ٦٨٣   | ٤.٣  | ٣١٢  | برازيل<br>الحسن        | ٨     |
| ١٧.٤ | ٢.٢ | ١٨.٧ | ٢٥٨٤  | ١٦.١ | ١١٦٠ | ضابطية علي<br>السليمان | ٣     |
| ٢١.٨ | ١.٧ | ٢٠.٤ | ٢٨٢٨  | ٢٣.١ | ١٦٦٠ | المطرده والسمادة       | ٦     |
| ٤.٤  | ٢.٥ | ٤.٩  | ٦٧٠   | ٣.٨  | ٢٧١  | المشحنية               | ٥     |
| ٩.١  | ١.٥ | ٨.١  | ١١١٦  | ١٠.١ | ٧٢٤  | الكشاشي<br>والبوركية   | ١     |
| ٥.٢  | ١.٧ | ٤.٨  | ٦٧٦   | ٥.٥  | ٣٩٤  | اربيضة وام<br>الواوية  | ١٧    |
| ٣.٤  | ١.٥ | ٣.١  | ٤٢٤   | ٤    | ٢٩٠  | شورتان وكراغول         | ١٢    |
| ٤.٤  | ١.٩ | ٤.٣  | ٥٩٣   | ٤.٤  | ٣١٤  | الكساوي                | ١١    |
| ١٠٠  | ١.٩ | ١٠٠  | ١٣٨٤٧ | ١٠٠  | ٧١٨٣ | المجموع                |       |

المصدر : -- جمهورية العراق، وزارة الزراعة ، مديرية زراعة الانبار، شعبة زراعة الكرمة ، التخطيط والمتابعة ، بيانات غير منشورة ، ٢٠٢٢

### خارطة ( ٨ )

التوزيع المكاني للمساحات المزروعة ( دونم ) بمحصول الخضروات الشتوية في ناحية الخيرات لعام ٢٠٢٢



المصدر : اعدت الخارطة بالاعتماد على : - جمهورية العراق ، وزارة الموارد المائية ، مديرية المساحة العامة ، خارطة العراق ومحافظة الانبار الادارية ٢٠٢٢ ، مقياس (١:١٠٠٠٠٠٠) .  
- جدول (١٠) .

#### ٤-١.. محاصيل العلف .

تتضمن محاصيل العلف في منطقة الدراسة بشكل رئيسي بمحصولي ( الجت والبرسيم ) والتي تعد من اهم المحاصيل العلفية التي تزرع في منطقة الدراسة لكونها توفر العلف الاخضر للحيوانات في منطقة الدراسة ، وتباين اهميتها من حيث المساحة المزروعة وكمية الانتاج كما مبين من خلال معطيات الجدول (١١) حيث احتل محصول البرسيم المرتبة الاولى وبمعدل اهمية نسبية بلغ ( ٥١.٤% ) مقابل (٤٨.٦%) لمحصول الجت وذلك لكون البرسيم له فائدة ، وهي إنه يحافظ على خصوبة التربة ويساعد في تحسين خواص التربة كما يعد من المحاصيل التي تستخدم لغذاء نحل العسل وللثروة الحيوانية لذلك يفضل زراعته اكثر من الجت .

ويمكن أن نبين الخصائص الجغرافية وحسب المؤشرات الزراعية لكل محصول على النحو الآتي :

#### جدول ( ١١ )

#### المؤشرات الزراعية لمحاصيل العلف في ناحية الخيرات لعام ٢٠٢٢

| اسم المحصول | المساحة المزروعة / دونم | %    | كمية الانتاج / طن | %    | معدل الاهمية النسبية | معدل الانتاجية |
|-------------|-------------------------|------|-------------------|------|----------------------|----------------|
| الجت        | ٥٢٠٢                    | ٤٥.٩ | ٨٦٤٩              | ٥١.٣ | ٤٨.٦                 | ١.٧            |
| البرسيم     | ٦١٢٢                    | ٥٤.١ | ٨٢١٣              | ٤٨.٧ | ٥١.٤                 | ١.٣            |
| المجموع     | ١١٣٢٤                   | ١٠٠  | ١٦٨٦٢             | ١٠٠  | ١٠٠                  | ١.٥            |

المصدر : - جمهورية العراق ، وزارة الزراعة ، مديرية زراعة الانبار ، شعبة زراعة الكرم ، التخطيط والمتابعة ، بيانات غير منشورة ، ٢٠٢٢

#### أولاً :- محصول البرسيم .

يعد من المحاصيل الشتوية ويحتل المرتبة الاولى من حيث المساحة المزروعة وكميات الانتاج لمحاصيل العلف ومن خلال معطيات الجدول ( ١٢ ) والخارطة (٩) يمكن ان نبين المؤشرات التنموية الآتية :

١- تنتشر زراعة محصول البرسيم في جميع مقاطعات منطقة الدراسة مع تباين الاهمية النسبية لكل مقاطعة من حيث المساحة المزروعة وكميات الانتاج . ويرتبط انتشار زراعته باعتبارات تتمثل بشكل رئيس كونه من اهم محاصيل العلف له القدرة على التكيف وتحمل الظروف الجوية المتنوعة .

٢- وجود تركيز مكاني واضح لزراعة هذا المحصول وكميات الانتاج ضمن مقاطعتي (٢٦/٢١، ٢) بشكل رئيس اذ استحوذتا على نسبة (٤٠.١) للمساحة المزروعة و (٤١.٣%) لكميات الانتاج بمعدل اهمية نسبية بلغ (٤٠.٧) مع وجود تركيز نسبي أيضاً ضمن مقاطعتي (٦،١،٣). مقابل ضعف الاهمية النسبية للمقاطعات الاخرى ، وهذا التركيز المكاني يرتبط بشكل رئيس بتوفر الامكانيات اللازمة لزراعة هذا المحصول فضلاً عن ارتفاع اعداد الثروة الحيوانية فيها مما تطلب ضرورة توفير العلف الاخضر لها . وان ضعف مؤشرات الانتاج الزراعي لمحصول البرسيم ضمن المقاطعات الاخرى يرتبط بشكل رئيس باهتمام هذه المقاطعات بزراعة محصول الجت اكثر ويشغل هذا المحصول (٥.٧%) من إجمالي المساحة الصالحة للزراعة في منطقة الدراسة .

### جدول (١٢)

#### المؤشرات الزراعية لمحصول البرسيم في ناحية الخيرات لعام ٢٠٢٢

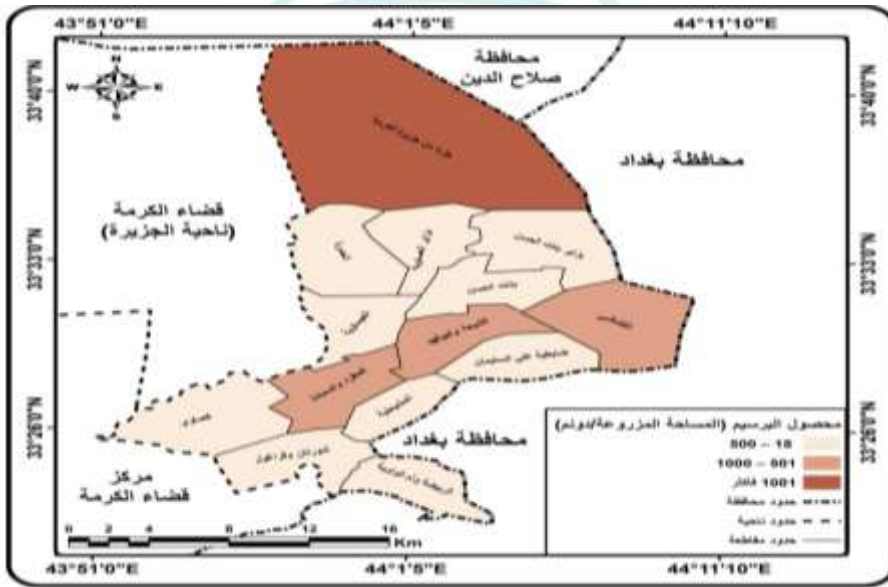
| رقم المقاطعة | اسم المقاطعة        | المساحة<br>المزروعة /<br>دونم | %    | كمية الانتاج/طن | %    | الانتاجية<br>طن/دونم | معدل الاهمية<br>النسبية |
|--------------|---------------------|-------------------------------|------|-----------------|------|----------------------|-------------------------|
| ٧            | العيساوية           | ١٧٧                           | ٢.٩  | ١٨٩             | ٢.٣  | ١.١                  | ٢.٦                     |
| ٢٥           | الحمرة              | ٣٢٤                           | ٥.٣  | ٣٧٥             | ٤.٦  | ١.٢                  | ٤.٩                     |
| ٢٦/٢١        | جزء من جزيرة الكرمة | ١٥٥٠                          | ٢٥.٣ | ١٨٥١            | ٢٢.٥ | ١.٢                  | ٢٣.٩                    |
| ٩            | بزرايز العيساوية    | ٣٠٧                           | ٥    | ٤٢٤             | ٥.٢  | ١.٤                  | ٥.١                     |
| ٤            | بنات الحسن          | ٣٤٦                           | ٥.٧  | ٦١٠             | ٧.٤  | ١.٨                  | ٦.٧                     |
| ٢            | الشيحة والبوهد      | ٩٠٨                           | ١٤.٨ | ١٥٤٠            | ١٨.٨ | ١.٧                  | ١٦.٨                    |
| ٨            | بزرايز بنات الحسن   | ٣٥١                           | ٥.٧  | ٤٣٣             | ٥.٣  | ١.٢                  | ٥.٥                     |
| ٣            | ضابطة علي السلیمان  | ٤٧٢                           | ٧.٧  | ٥٦١             | ٦.٨  | ١.٢                  | ٧.٢                     |
| ٦            | المطرد والسمادة     | ٦٠٩                           | ٩.٩  | ١٠٣٢            | ١٢.٦ | ١.٧                  | ١١.٢                    |
| ٥            | المشحنية            | ١١٦                           | ١.٩  | ١٧٥             | ٢.١  | ١.٥                  | ٢                       |
| ١            | الكشاشي والبوركيبة  | ٥٣١                           | ٨.٧  | ٥٦٣             | ٦.٩  | ١.١                  | ٧.٨                     |
| ١٧           | اربيضة وام النواوية | ١٨٣                           | ٣    | ١٩٨             | ٢.٤  | ١.١                  | ٢.٧                     |
| ١٢           | شورتان وكراغول      | ٢٣٠                           | ٣.٨  | ٢٣٦             | ٢.٨  | ١.٠٢                 | ٣.٣                     |
| ١١           | الكساوي             | ١٨                            | ٠.٣  | ٢٦              | ٠.٣  | ١.٤                  | ٠.٣                     |
|              | المجموع             | ٦١٢٢                          | ١٠٠  | ٨٢١٣            | ١٠٠  | ١.٣                  | ١٠٠                     |

المصدر : -- جمهورية العراق، وزارة الزراعة ، مديرية زراعة الانبار ، شعبة زراعة الكرمة ، التخطيط والمتابعة ،

بيانات غير منشورة ، ٢٠٢٢

### خارطة ( ٩ )

التوزيع المكاني للمساحات المزروعة ( دونم ) بمحصول البرسيم في ناحية الخيرات لعام ٢٠٢٢



المصدر : اعدت الخارطة بالاعتماد على : - جمهورية العراق ، وزارة الموارد المائية ، مديرية المساحة العامة ، خارطة العراق ومحافظة الانبار الادارية ٢٠٢٢ ، مقياس (١:١٠٠٠٠٠٠) - جدول (١٢) .

ثانياً :- محصول الجت .

من خلال تحليل المؤشرات الزراعية لمحصول الجت ووفق معطيات الجدول ( ١٣ ) والخارطة (١٠) يمكن

أن نبين المؤشرات التنموية الآتية :

١- تنتشر زراعة محصول الجت في جميع مقاطعات منطقة الدراسة مع تباين الاهمية النسبية للمساحات المزروعة وكميات الانتاج لكل مقاطعة ، وهذا الانتشار المكاني لزراعته يرتبط بشكل رئيس بكونه من المحاصيل الصيفية المعمرة



التي تستمر في نموها عدة سنين وهو يعتبر أحسن علف للحيوانات خلال فصل الصيف سواء الدواجن او الاغنام والابقار حيث تربي ( الاغنام والابقار ) في جميع مقاطعات منطقة الدراسة لذلك يزرع الجت في جميع المقاطعات من اجل توفير العلف للحيوانات سواء علف اخضر او جاف بعد تيبسه .

٢- وجود تركيز واضح للمساحات المزروعة وكميات الانتاج ضمن مقاطعتي (٢,٦) اذ استحوذتا على نسبة ( ٢٩.٨ % ) للمساحة المزروعة ونسبة ( ٣٣.٦% ) لكميات الانتاج وبمعدل اهمية نسبية بلغ ( ٣١.٧% ) ، مع تقارب الاهمية النسبية لأغلب مقاطعات منطقة الدراسة ، وضعف الاهمية النسبية بشكل واضح ضمن مقاطعة (١٧) بشكل رئيس كما ويشغل محصول الجت نسبة (٤.٩%) من إجمالي المساحة الصالحة للزراعة. وهذا التباين في الاهمية النسبية يرتبط بشكل رئيس بتباين الاهمية من حيث زراعة محصول البرسيم حيث أن المقاطعات التي توسع فيها زراعة البرسيم تقل فيها زراعة الجت والعكس يحدث مع الجت فضلاً عن ارتفاع اعداد الثروة الحيوانية مما تطلب التوسع في زراعة محصول الجت لغرض توفير العلف الاخضر للحيوانات بشكل مستمر لكونه يتحمل البقاء في الارض لفترة تتراوح (٥-٨) سنوات .

#### جدول ( ١٣ )

#### المؤشرات الزراعية لمحصول الجت في ناحية الخيرات لعام ٢٠٢٢

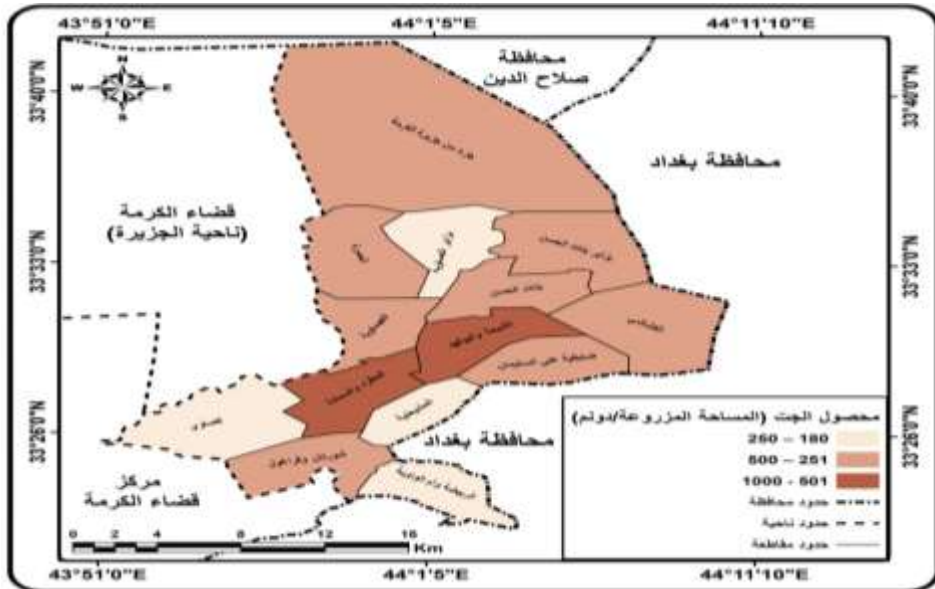
| رقم المقاطعة | اسم المقاطعة         | المساحة المزروعة / دونم | %    | كمية الانتاج/طن | %    | الانتاجية طن/دونم | معدل الاهمية النسبية |
|--------------|----------------------|-------------------------|------|-----------------|------|-------------------|----------------------|
| ٧            | العيساوية            | ٣٠٠                     | ٥.٧  | ٤٩٨             | ٥.٨  | ١.٦               | ٥.٧                  |
| ٢٥           | الحمرة               | ٤١٠                     | ٧.٨  | ٨٣٨             | ٩.٧  | ٢                 | ٨.٨                  |
| ٢٦/٢١        | جزء من جزيرة الكرمة  | ٣٨٠                     | ٧.٣  | ٦٥٠             | ٧.٥  | ١.٧               | ٧.٤                  |
| ٩            | برازيل العيساوية     | ٢٢٢                     | ٤.٢  | ٣٥٠             | ٤    | ١.٥               | ٤.١                  |
| ٤            | بنات الحسن           | ٤٠٠                     | ٧.٦  | ٨١٠             | ٩.٤  | ٢                 | ٨.٥                  |
| ٢            | الشيحة والوقفهد      | ٩٦٠                     | ١٨.٤ | ٢٠٠٠            | ٢٣.١ | ٢.١               | ٢٠.٨                 |
| ٨            | برازيل بنات الحسن    | ٣٢٠                     | ٦.١  | ٤٢٥             | ٤.٩  | ١.٣               | ٥.٥                  |
| ٣            | ضابطة علي السلیمان   | ٣٠٠                     | ٥.٨  | ٤٠٠             | ٤.٦  | ١.٣               | ٥.٢                  |
| ٦            | المطرده والسمادة     | ٥٨٠                     | ١١.٤ | ٩٠٥             | ١٠.٥ | ١.٥               | ١٠.٩                 |
| ٥            | المشحنية             | ٢٥٠                     | ٤.٨  | ٣٦٠             | ٤.٢  | ١.٤               | ٤.٥                  |
| ١            | الكشاشي والبيوركيبية | ٣٣٢                     | ٦.٤  | ٤١٨             | ٤.٨  | ١.٢               | ٥.٦                  |
| ١٧           | اربيضة وام الواوية   | ١٨٠                     | ٣.٥  | ٢٠٠             | ٢.٣  | ١.١               | ٢.٩                  |
| ١٢           | شورتان وكراغول       | ٣٧٨                     | ٧.٣  | ٥٣٠             | ٦.١  | ١.٤               | ٦.٧                  |
| ١١           | الكساوي              | ١٩٠                     | ٣.٧  | ٢٦٥             | ٣.١  | ١.٣               | ٣.٤                  |
|              | المجموع              | ٥٢٠٢                    | ١٠٠  | ٨٦٤٩            | ١٠٠  | ١.٥               | ١٠٠                  |

المصدر : - جمهورية العراق ، وزارة الزراعة ، مديرية زراعة الانبار ، شعبة زراعة الكرمة ، التخطيط والمتابعة ، بيانات

غير منشورة ، ٢٠٢٢

## خارطة ( ١٠ )

التوزيع المكاني للمساحات المزروعة ( دونم ) بمحصول الجت في ناحية الخيرات لعام ٢٠٢٢



المصدر : اعدت الخارطة بالاعتماد على : - جمهورية العراق ، وزارة الموارد المائية ، مديرية المساحة العامة ، خارطة العراق ومحافظة الانبار الادارية ٢٠٢٢ ، مقياس (١:١٠٠٠٠٠٠) .  
- جدول (١٣) .

### الاستنتاجات :

من خلال تحليل الواقع التنموي للإنتاج الزراعي النباتي في ناحية الخيرات ضمن محافظة الانبار تم التوصل الى عدة استنتاجات منها :

١- تصدرت مقاطعات ( جزء من جزيرة الكرمة ، المطرد والسعادة ، الشيحة والبوفهد ) المراتب الاولى في إنتاج المحاصيل الزراعية في منطقة الدراسة .

٢- احتل محصول القمح المرتبة الاولى من بين محاصيل الحبوب إذ استحوذت مقاطعة ( جزء من جزيرة الكرمة ) على المرتبة الاولى من بين مقاطعات منطقة الدراسة .

٣- احتل محصول زهرة الشمس المرتبة الاولى من بين المحاصيل الصناعية ، إذ استحوذت مقاطعة (جزء من جزيرة الكرمة) على المرتبة الاولى من بين مقاطعات منطقة الدراسة .

- ٤- احتلت محاصيل الخضروات الشتوية على المرتبة الاولى من بين محاصيل الخضروات إذ استحوذت مقاطعة المطرد والسمادة على المرتبة الاولى من بين مقاطعات منطقة الدراسة .
- ٥- احتل محصول البرسيم المرتبة الاولى من بين المحاصيل العلفية إذ استحوذت مقاطعة (جزء من جزيرة الكرمة ) على المرتبة الاولى من بين مقاطعات منطقة الدراسة .

#### التوصيات :

- ١- توعية السكان عموماً والمزارعين على وجه أخص بالتنمية الزراعية المستدامة وكيفية المحافظة على الاراضي الزراعية وعدم هدر الموارد الطبيعية وان يكون استثمارها بخطط مدروسة .
- ٢- تفعيل دور الارشاد الزراعي لتقديم خدماته للمزارعين ومعالجة مشاكلهم .
- ٣- وضع قوانين تسويقية تحمي المنتج المحلي من منافسة المنتجات المستوردة وأن يكون دخولها وفق الحاجة من أجل تشجيع المزارعين على الزراعة ودعم تسويق منتجاتهم .
- ٤- توفير مادة الوقود للمزارعين وبأسعار مدعومة يساعد في تقليل تكاليف الانتاج الزراعي لا سيما في ظل تدني مستوى الطاقة الكهربائية الوطنية واعتماد المزارعين على المولدات الخاصة للسقي فضلاً عن حاجتهم الكبيرة للوقود لتشغيل المكينات الزراعية .
- ٥- استخدام الطرق الحديثة في الري من أجل الحفاظ على المياه والتربة كاستخدام المرشات والتنقيط لا سيما في ظل التناقص الكبير وشحة المياه التي يعاني منها العراق كغيره من المناطق الاخرى في العالم بسبب تغير الظروف المناخية والاحتباس الحراري الذي ادى الى الجفاف وقلة الامطار .
- ٦- المحافظة على الاراضي الزراعية من الزحف العمراني عليها من خلال وضع قوانين تحول دون ذلك مع امكانية تعويض الدولة بأراضي اخرى تكون غير زراعية للمواطنين لعدم التفريط بالأراضي الزراعية .
- ٧- إمكانية استغلال المنتجات الزراعية كمواد اولية للصناعة مما يؤدي الى تصريف المنتجات الزراعية وتوفير فرص عمل وتوفير منتجات غذائية بأسعار مناسبة .

#### المصادر :

- ١- جمهورية العراق ،وزارة الزراعة، مديرية زراعة محافظة الانبار ، شعبة زراعة الكرمة ، قسم الاراضي ، بيانات غير منشورة ، ٢٠٢٢.