

الطرائق الخرائطية المثلى لتمثيل استعمالات الارض الخدمية في مدينة النجف الاشرف

الباحثه: هبه وبدان عنيد عامر
ماجستير جغرافية
طالبة دكتوراه

م.م. حوراء نجاح عبد خليل
كلية التربية للبنات/جامعة الكوفة
ا.د. ظلال جواد كاظم
كلية التربية للبنات/جامعة الكوفة

dhilal.j.kadhim@uokufa.edu.iq

Hebah wabdan Aned

professor. Dr. Dhilal of Jawad Kadhim

Hawraa Najah abad

University of Kufa/ College of Education for Girls

الملخص:

تسعى الدراسة الى تحديد انواع الطرائق الخرائطية المناسبة التي تكشف واقع استعمالات الارض الخدمية وعطاء صورة واضحة عن مساحه واعداد الخدمات الخدمية في مدينه النجف وباستخدام التقنيات الحديثه وبأساليب رقمية حديثه وتم ذلك من خلال معالجة البيانات في بيئة برنامج (Arc Map) لأعداد قاعدة بيانات متكاملة عن الدراسة للحصول على الخرائط التي تسعى لها الدراسة. ركزت الدراسة على ثلاث محاور، ركز المحور الاول على الاطار النظري، اما المحور الثاني انواع طرائق التمثيل الخرائطي للخدمات التعليمية، اما المحور الثالث بين خرائط استعمالات الارض الخدمية في مدينه النجف .

توصلت الدراسة الى ان هنالك ثلاث طرائق يمكن من خلالها اعداد خرائط استعمالات الارض الخدمية هي تتمثل بطريقه الاقاليم النوعية وطريقه المناطق النوعية وطريقه العلامات والرموز، كما تبين من الدراسة فروق كبير ما بين الخدمات اذ بلغ مجموع مساحه الخدمات (34.651 كم)، وقد نالت الخدمات الترفيهية على اكبر مساحة بمقدار (19.918 كم) وادنى استحواذ حصلت عليه الخدمات الصحية (0.414 كم).

الكلمات المفتاحية (الأساليب الخرائطية - استخدامات الأراضي الخدمية - مدينة النجف الأشرف)

Optimal cartographic methods to represent the service land uses in the city of Najaf

hura' najah eabd khalil dr.zilal jawad kazim habah wabdan eanid

Abstract:

The study seeks to determine the types of appropriate cartographic methods that reveal the reality of the service land uses and give a clear picture of the area and preparation of service services in the city of Najaf using modern technologies and modern digital methods. To get the maps you want to study.

The study focused on three chapters, the first chapter focused on the theoretical framework, the second chapter deals with the types of cartographic representation methods for educational services, and the third chapter deals with maps of service land uses in the city of Najaf.

The study concluded that there are three methods through which it is possible to prepare maps of the service land uses, which are represented by the qualitative regions method, the method for quality areas, and the method of signs and symbols. Recreational areas occupy the largest area with an amount of (1998,8 hectares), and the lowest acquisition was obtained by health services (41.4 hectares).

Keywords (cartographic methods – service land uses – the city of Najaf)

المقدمة :

تعد عملية اعداد الخرائط للاستعمالات الخدمية بطرائق مختله مهمة و ضرورية لأن كل طريقة تهدف الى اىصال هدف معين للوصول وهذا يجعل عملية التحليل والتنبؤ وقياس كفاءتها الوظيفية اسهل . فمن خلال هذه الخرائط يمكن الكشف عن مستوى التكافؤ في العلاقة المكانية بين التوزيع المكاني للخدمات واعداد السكان في المدينة وتحديد المشاكل التي تحدث عن ذلك التوزيع .

أولاً: الاطار النظري للبحث:

١- **مشكلة الدراسة:** يعد اختيار مشكله الدراسة الأساس اي بحث علمي والذي تسند إليه الخطوات اللاحقة في البحث تتمحور المشكله الرئيسة للدراسة بالسؤال الآتي:- (ما هي الطرائق الخرائطية المناسبة لأعداد خرائط موضوعية كمية ونوعية تكون قادرة على اظهار واقع استعمالات الارض الخدمية باستعمال التقنيات الحديثة؟)

٢- فرضية الدراسة

تعد الفرضية اجابه اولية عن مشكلة المراد دراستها وتتمثل فرضيه الدراسة بوجود ثلاث طرائق خرائطية مناسبة لأعداد خرائط استعمالات الارض الخدمية من خلال بناء قاعدة بيانات رقمية لواقع حال استعمالات الارض الخدمية .

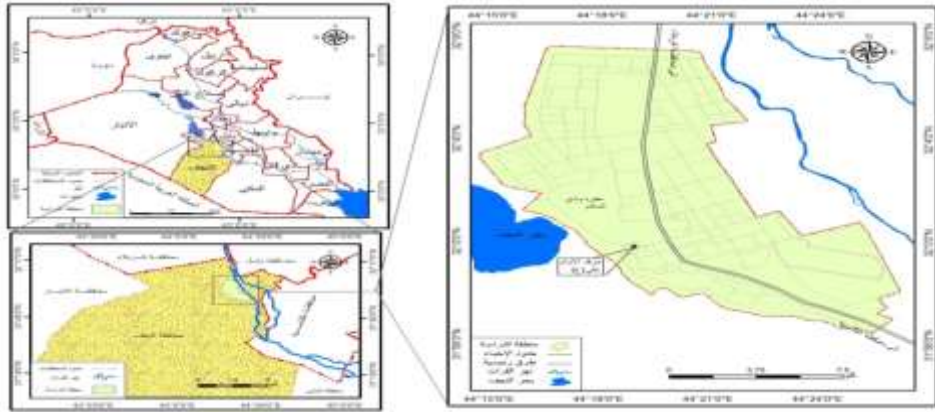
٣- **هدف الدراسة:** تهدف الى التمثيل الخرائطي لاستعمالات الارض الخدمية بعدد من الطرائق والاساليب الحديثة باستخدام تقنية نظم المعلومات الجغرافية فضلاً عن المرئيات الفضائية .

٤- **حدود منطقة الدراسة :** يتمثل الاطار المكاني للدراسة بالحدود البلدية لمدينة النجف التي تقع بين دائرتي عرض ($32^{\circ} 80''$ $31^{\circ} 56'$) شمالاً و قوسي طول ($26^{\circ} 44''$ $44^{\circ} 16'$) شرقاً، خريطة (١). تعد مدينه النجف المركز الاداري لمحافظة نجف خريطة (٢) ، اذ اكسبها موقعها الجغرافي هذا اهمية استثنائية كونها تقع ضمن منطقة الفرات الاوسط العراقي.

تضم منطقة الدراسة اربعة قطاعات تتمثل بالقطاع القصبه القديمة والقطاع الشمالي والقطاع

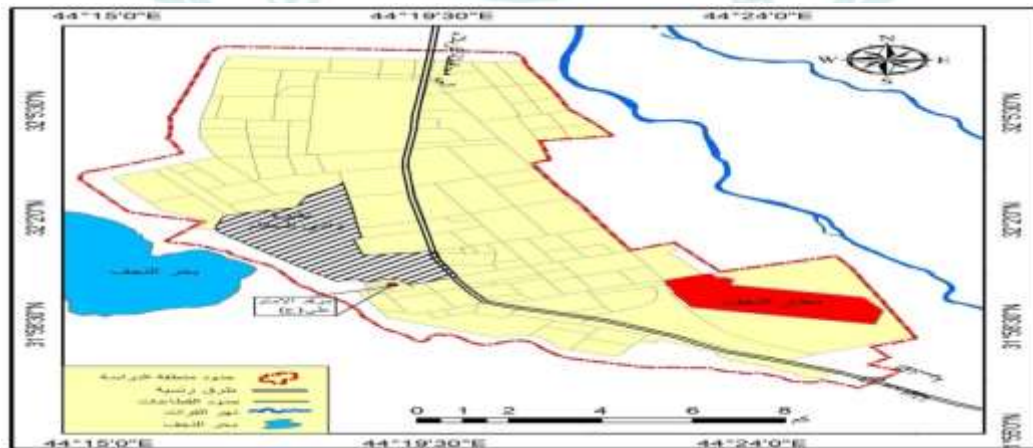
الجنوبي وقطاع الجديديات والرضوية خريطة (٣)

الخريطة (١) موقع منطقة الدراسة من العراق ومحافظه النجف



- (١) جمهورية العراق ، دائرة التخطيط العمراني في محافظة نجف ، خريطة التصميم الأساسي المحدثه لمدينة النجف ، ٢٠٢٢ ، مقياس ١ / ١٢٥٠٠٠ .
- (٢) مرئية فضائية للقمر الصناعي (Quick bird) و (Landsat8)، (بدقة ٠,٦ سم و ٣٠متر)، لسنة ٢٠٢٢ .
- (٣) بالاعتماد على استخدام برنامج ١٠.٣ ARC GIS .

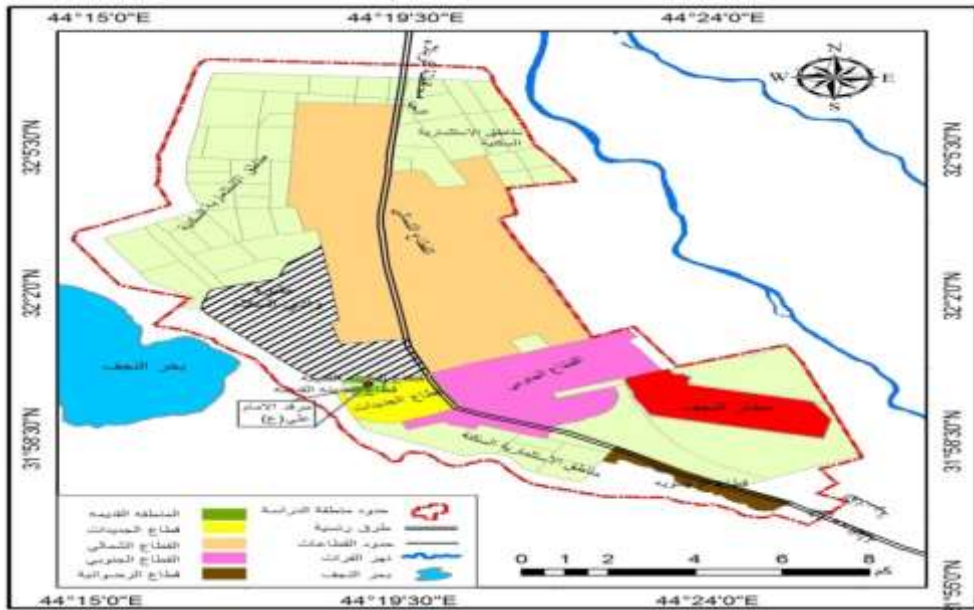
الخريطة (٢) حدود منطقة الدراسة



المصدر :

- (١) جمهورية العراق ، دائرة التخطيط العمراني في محافظة نجف ،خريطة التصميم الأساسي المحدثه لمدينة النجف ، ٢٠٢٢ ، مقياس ١ : ١٢٥٠٠٠ .
- (٢) مرئية فضائية للقمر الصناعي (Quick bird) و(Landsat8)، (بدقة ٠,٦ سم و ٣٠متر)، لسنة ٢٠٢٢ .
- (٣) بالاعتماد على استخدام برنامج ١٠.٣ ARC GIS .

الخريطة (٣) قطاعات منطقة الدراسة



المصدر :

- (١) جمهورية العراق ، دائرة التخطيط العمراني في محافظة نجف ،خريطة التصميم الأساسي المحدثه لمدينة النجف ، ٢٠٢٢ ، مقياس ١ / ١٢٥٠٠٠ .
- (٢) مرئية فضائية للقمر الصناعي (Quick bird) و(Landsat8)، (بدقة ٠,٦ سم و ٣٠متر)، لسنة ٢٠٢٢ .
- (٣) بالاعتماد على استخدام برنامج ١٠.٣ ARC GIS .
- ثانيا : طرائق التمثيل الخرائطي الملائم لاستعمالات الخدمية في منطقة الدراسة.

شهد علم الخرائط تطوراً سريعاً خلال القرن الماضي ، يعود ذلك إلى تقدم العلوم التي تعني بالظواهر المختلفة وبأنماط توزيعها على سطح الأرض ومنها علم الجغرافية^(١) لما تحمله الظواهر الجغرافية من المعلومات وبيانات التي يمكن الاستفادة منها في تحليلها وتبسيطها وتحويلها إلى خرائط توضح ببساطة عناصر الظاهرة المدروسة (٢) وهنا يأتي دور الخرائطي في عملية اختيار الأسلوب والطريقة المناسبة لمعالجة البيانات تبعاً لطبيعة الظاهرة المراد تمثيلها للحصول على خريطة تعطي الاحساس والابعاد التي يرغب في تجسيدها وإظهارها^(٣) وهناك أنواع كثيرة من طرائق التمثيل التي يمكن استعمالها في خرائط الاستعمالات الخدمية، تساعد هذه الطرائق في فهم التغيرات في الواقع الحقيقي لتوزيع خصائص الظاهرة على سطح الأرض وتيسر تحليل هذا التوزيع ومعرفة العوامل المؤثرة فيه^(٤).

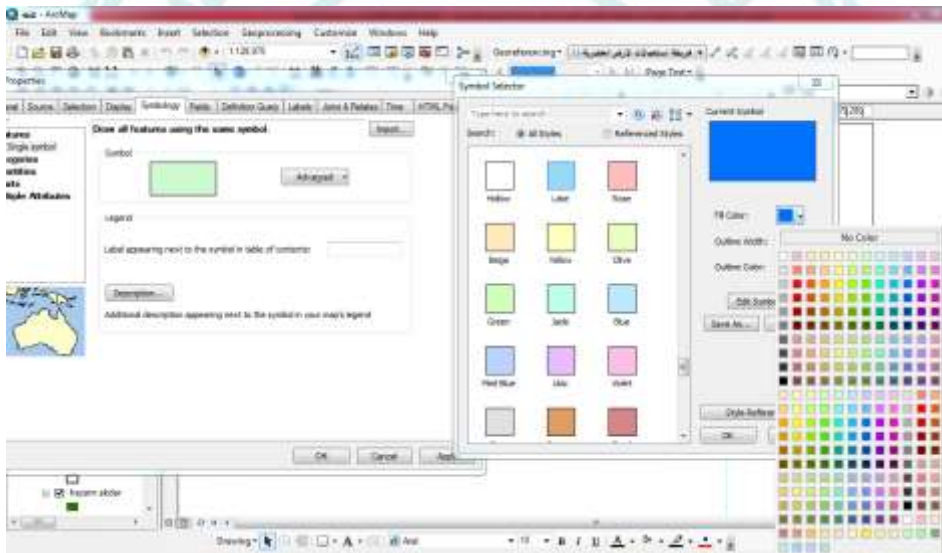
ولهذا فقد حظيت باهتمام كبير من قبل الباحثين والمتخصصين مما أسفر عن ظهور عدد من التصانيف لطرائق التمثيل^(٥) . اعتمدت الدراسة على تصنيف الطرائق كونه يسهل على الباحث عملية اختيار الطريقة الأفضل لإعداد خريطته ثم اختيار واحدة أو أكثر من الوسائل المرتبطة بها والتي يمكن اعتمادها في تمثيل خرائط استعمالات الأرض وهي :

١- **طريقة الأقاليم النوعية** : تتلخص فكرة هذه الطريقة في تغطية مساحة معينة من خريطة إقليم منطقة الدراسة بنوع من الظلال أو الألوان للظاهرة الجغرافية المراد تمثيلها سواء أكانت ظواهر منفردة أو مركبة^(٦) استعملت هذه لطريقه في الدراسة من خلال تمثيل البيانات النوعية.

٢- المناطق النوعية : استعملت هذه لطريقه في الدراسة من خلال تمثيل البيانات النوعية ذات الانتشار المساحي وتحديد مواقع انتشارها بحدود واضحة ومن ثم تغطيتها بالوان او ظلال ذات دلالات نوعية (٧).

• **خرائط المساحية** : يعد هذا التكنيك الخرائطي احدى الوسائل التي توضح اثر المساحة الجغرافية على البيانات الاحصائية (٨) تعد هذه الطريقة من ابسط انواع التمثيل الكمي واكثرها انتشاراً وتطبق مجموعة من الظلال او الالوان (٩) الصورة (١)

الصورة (١) طريقه تمثيل خرائط المناطق النوعية

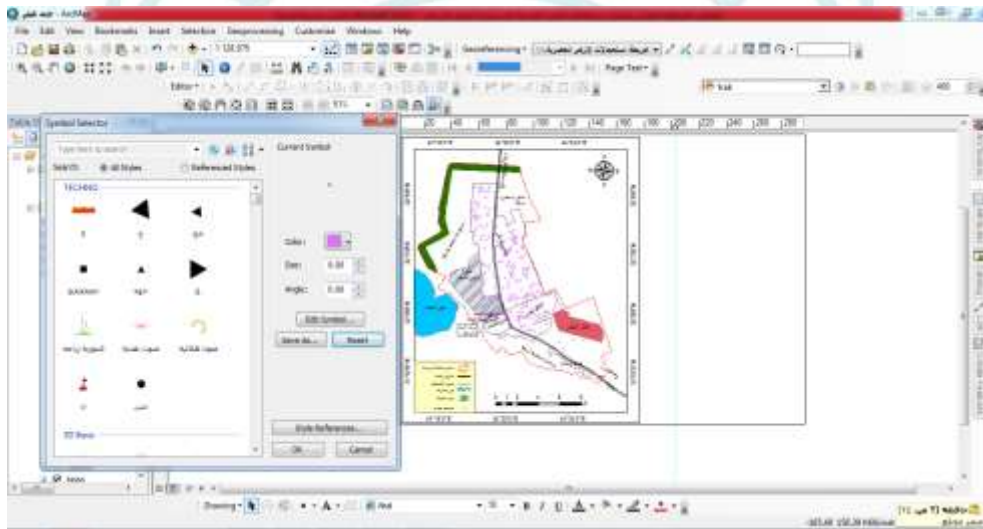


المصدر : بالاعتماد على (Arc Map) .

٣- العلامات والرموز : يستعمل هذا النوع من التمثيل في توقيع الظواهر الجغرافية التي تمثلها في موقعها، من خلال اشكال الرموز سواء كانت هندسية مثل الدوائر او المربعات والمستطيل الخ أو صورية او بحروف أبجدية، ومع هذا لا يوجد ربط بين نوع الرموز والظاهرة المراد تمثيلها فحرية الاختيار تترك لمنشى الخريطة

فنجاح اداء اي خريطة يعتمد على لغتها المستعملة ولغة الخريطة هي الرموز
(١٠). الصورة (٢)

الصورة (٢) طريقه تمثيل خرائط العلامات والرموز



المصدر : بالاعتماد على (Arc Map) .

ثالثا: أنماط الخدمات العامة في مدينة النجف

١- الخدمات الصحية .

تعد من الخدمات التي تحتل مكانة مهمة لسكان المدينة ، لذا فقد اهتم الباحثون الاقتصاديين والاجتماعيين بهذه الخدمات فقدموها على بقية الخدمات العامة (١١) . تتمثل هذه الخدمة المستشفيات العامة و المراكز الصحية التي مثلت بطريقتين الطريقة الاولى الاقاليم النوعية

التي بينت مساحه الخدمة ي منطقة الدراسة التي وصلت الى (41.4هكتار) وبنسه (%1.19) متخذة اللون البنفسجي ، خريطة (٤) .

اما الطريقة الثانية خرائط الرموز النوعية التي بينت مواقع الخدمات الصحية في منطقة الدراسة برمز العلم باللون الاسود خريطة (٥)

الجدول (١) التوزيع المكاني لمساحة الاستعمالات الخدمية في مدينة النجف الاشرف.

النسبة %	المساحة (هكتاراً)	الاستعمالات الخدمية
1.19	41.4	صحية
9.39	325.5	تعليمية
57.5	1991.8	ترفيهية
27	935.4	دينية
4.9	171	دوائر حكومية وبنى ارتكازية وخدمات ادرية
100	3465.1	المجموع

المصدر:

(١) جمهورية العراق ، دائرة التخطيط العمراني في محافظة نجف ، خريطة التصميم الأساسي

المحدثة لمدينة النجف ، ٢٠٢٢ ، مقياس ١/١٢٥٠٠٠ .

(٢) مرئية فضائية للقمر الصناعي (Quick bird) و(Landsat8)، (بدقة ٠,٦ سم و٣٠متر)،

لسنة ٢٠٢٢.

(٣) الدراسة الميدانية .

(٤) دائرة صحة نجف، شعبة الاحصاء ، بيانات (غير منشورة) ، لسنة ٢٠٢٢

(٥) مديرية تربية نجف، شعبة الاحصاء ، بيانات (غير منشورة) ، لسنة ٢٠٢٢

(٦) هيئة الوقف الشيعي، شعبة الاحصاء للعتبات المقدسة والحسينيات ، بيانات (غير منشورة) ،

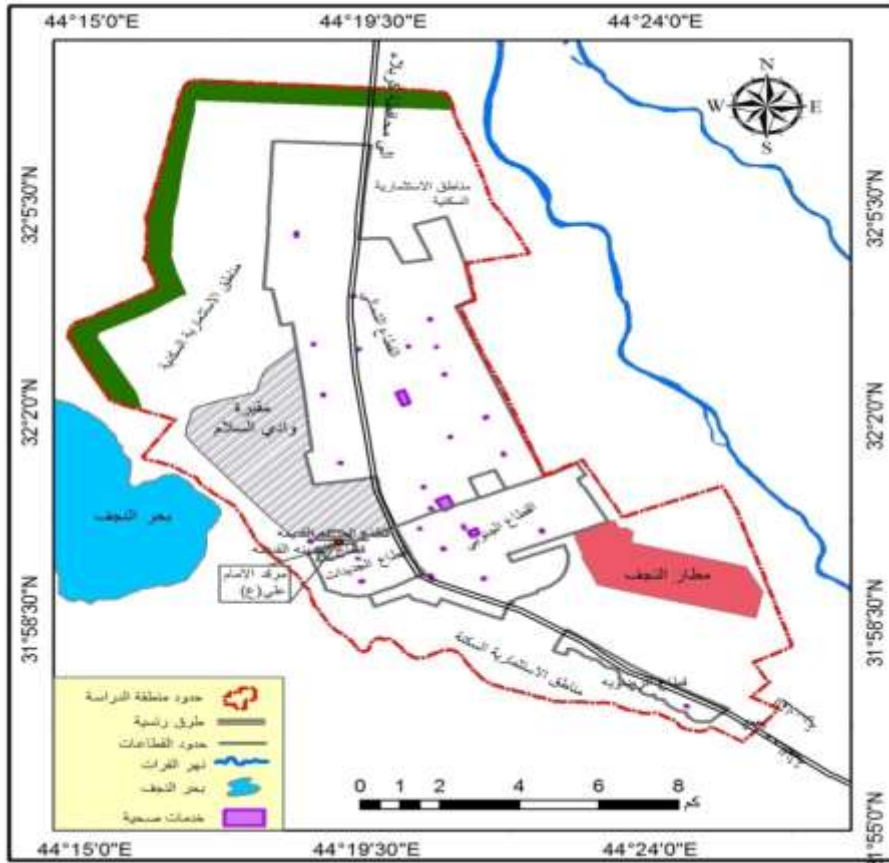
لسنة ٢٠٢٢

(٧) مديرية توزيع كهرباء نجف ،شعبة الاحصاء ،بيانات غير منشوره ، لسنة ٢٠٢٢

(٨) مديرية مياه نجف ، شعبة الاحصاء ، بيانات غير منشوره ، لسنة ٢٠٢٢

(٩) بالاعتماد على استخدام برنامج ١٠.٣ ARC GIS .

الخريطة (٤) التوزيع المكاني للخدمات الصحية في مدينة النجف بطريقه المساحة الكمية.



المصدر:

(١) جمهورية العراق ، دائرة التخطيط العمراني في محافظة نجف ، خريطة التصميم الأساسي

المحدثة لمدينة النجف ، ٢٠٢٢ ، مقياس ١ / ١٢٥٠٠٠ .

(٢) مرئية فضائية للقمر الصناعي (Quick bird) و (Landsat8)، (بدقة ٠,٦ سم و ٣٠متر)،

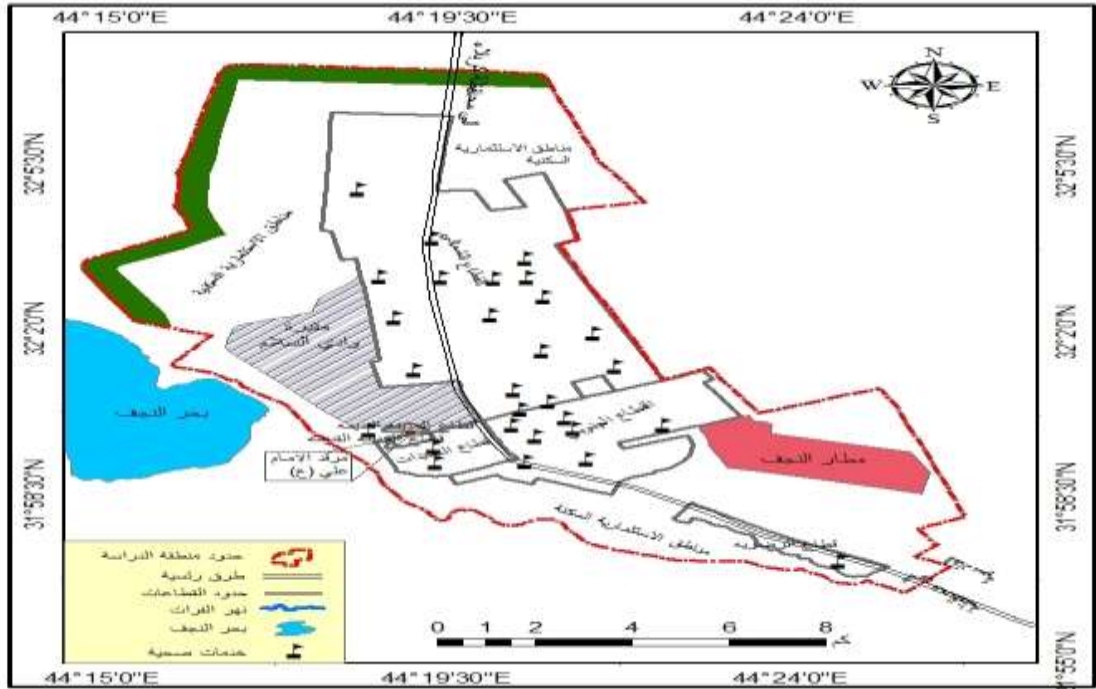
لسنة ٢٠٢٢ .

(٣) الدراسة الميدانية .

(٤) دائرة صحة نجف، شعبة الاحصاء ، بيانات (غير منشورة) لسنة ٢٠٢٢ .

(٥) بالاعتماد على استخدام برنامج ١٠.٣ ARC GIS .

الخريطة (٥) التوزيع المكاني للخدمات الصحية في مدينة النجف بطريقه الرموز النوعية.



(١) جمهورية العراق ، دائرة التخطيط العمراني في محافظة نجف ، خريطة التصميم الأساسي

المحدثة لمدينة النجف ، ٢٠٢٢ ، مقياس ١ / ١٢٥٠٠٠ .

(٢) مرئية فضائية للقمر الصناعي (Quick bird) و (Landsat8)، (بدقة ٦,٠ سم و ٣٠متر)،

لسنة ٢٠٢٢ .

(٣) الدراسة الميدانية .

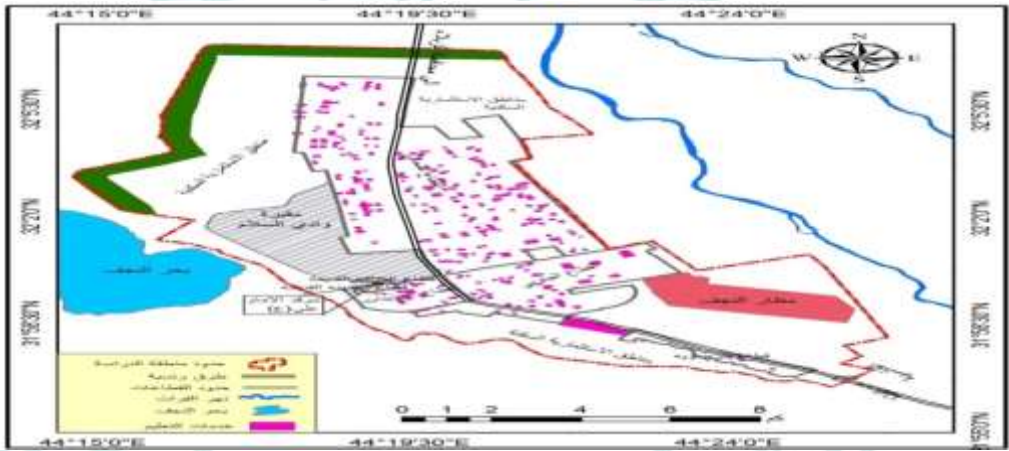
(٤) دائرة صحة نجف، شعبة الاحصاء ، بيانات (غير منشورة) لسنة ٢٠٢٢ .

(٥) بالاعتماد على استخدام برنامج ١٠.٣ ARC GIS .

٣- الخدمات التعليمية:

تتمثل الخدمات التعليمية برياض الاطفال التعليم المتوسط التعليم الاعدادي و الثانوي التعليم العالي يتضح من خريطة (٦) التي مثلت بالطريقة المساحية وباللون الوردى ، لتصل مساحة الخدمات التعليمية الى (325.5 هكتاراً) بنسبة (9.39 %) جدول (١)، اما الطريقة لثانية الرموز لعلامات ذات اللون الاحمر الغامق خريطة (٧) .

الخريطة (٦) التوزيع المكاني للخدمات التعليمية في مدينة النجف بطريقه لمساحة الكمية.



المصدر:

(١) جمهورية العراق ، دائرة التخطيط العمراني في محافظة نجف ،خريطة التصميم الأساسي

المحدثة لمدينة النجف ، ٢٠٢٢ ، مقياس ١ / ١٢٥٠٠٠ .

(٢) مرئية فضائية للقمر الصناعي (Quick bird) و(Landsat8)، (بدقة ٠,٦ سم و٣٠متر)،

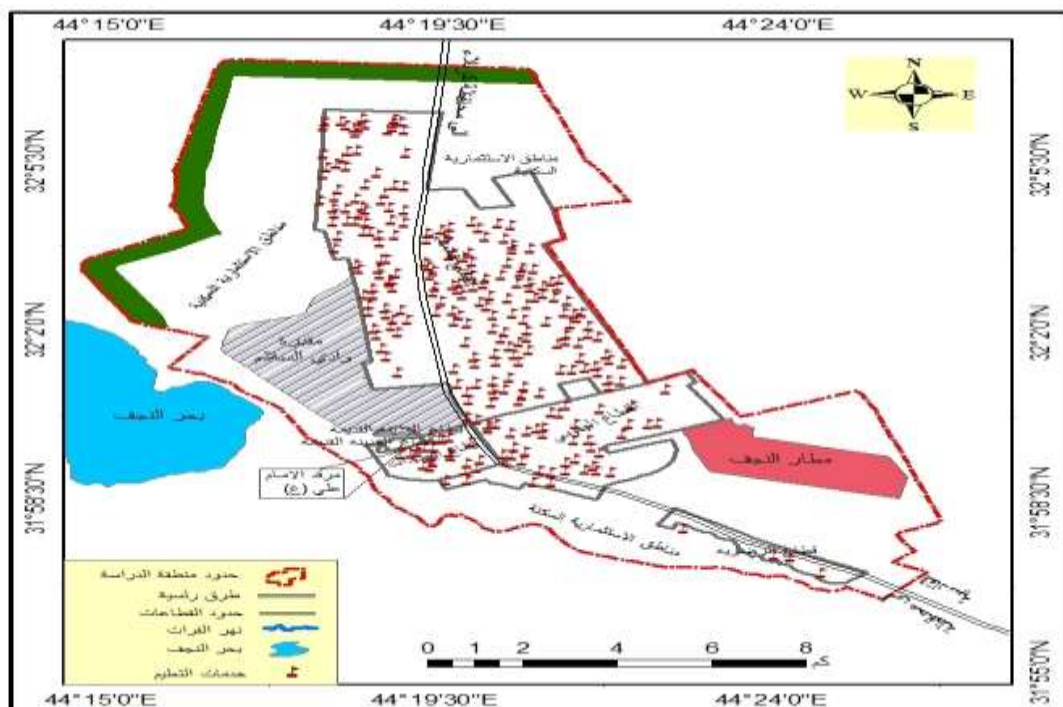
لسنة ٢٠٢٢ .

(٣) الدراسة المداينة .

(٣) مديرية تربية نجف، شعبة الاحصاء ، بيانات (غير منشورة) لسنة ٢٠٢٢ .

(٣) بالاعتماد على استخدام برنامج ١٠.٣ ARC GIS .

الخريطة (٧) التوزيع المكاني للخدمات الصحية في مدينة النجف بطريقه الرموز النوعية.



المصدر:

(١) جمهورية العراق ، دائرة التخطيط العمراني في محافظة نجف ، خريطة التصميم الأساسي

المحدثة لمدينة النجف ، ٢٠٢٢ ، مقياس ١ / ١٢٥٠٠٠ .

(٢) مرئية فضائية للقمر الصناعي (Quick bird) و (Landsat8)، (بدقة ٠,٦ سم و ٣٠متر)،

لسنة ٢٠٢٢ .

(٣) الدراسة الميدانية .

(٣) مديرية تربية نجف، شعبة الاحصاء ، بيانات (غير منشورة) لسنة ٢٠٢٢ .

(٣) بالاعتماد على استخدام برنامج ١٠.٣ ARC GIS .

٤- الخدمات الترفيهية والمناطق الخضراء :-

يتضح من خلال خريطة (٨) التي اعدت بطريقة الاقاليم النوعية هنالك توسعاً لهذه الخدمات

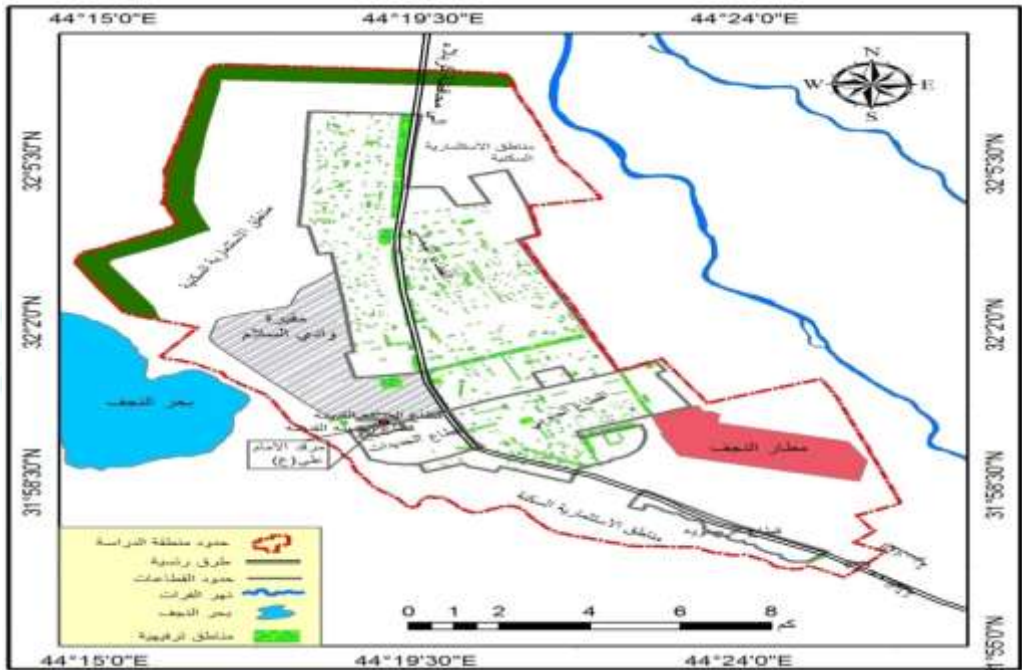
الترفيهية في المدينة ،اذ استغلت مساحة قدرها (1991.8هكتاراً) بنسبة (57.5 %) وقد شملت

مساحة الحدائق العامة في داخل احياء المدينة و الملاعب و المتنزهاة والقاعات الترفيهية والرياضية

والمكتبات والكازينوهات ومقاهي (الانترنت) فضلا عن مناطق الحزام الاخضر فتعد من الخدمات الجديدة التي استحدثت بعد توسع المدينة .

اما الطريقة الثانية التي مثلت بطريقه الرموز النوعية بشكل النقاط ، خريطة (٩) التي وضحت مواقع الخدمات الترفيهية على الخريطة دون الرجوع الى بياناتها الكمية .

الخريطة (٨) التوزيع المكاني للخدمات الترفيهية والمناطق الخضراء في مدينة النجف بطريقه المساحة الكمية.



المصدر:

(١) جمهورية العراق ، دائرة التخطيط العمراني في محافظة نجف ،خريطة التصميم الأساسي

المحدثة لمدينة النجف ، ٢٠٢٢ ، مقياس ١ / ١٢٥٠٠٠ .

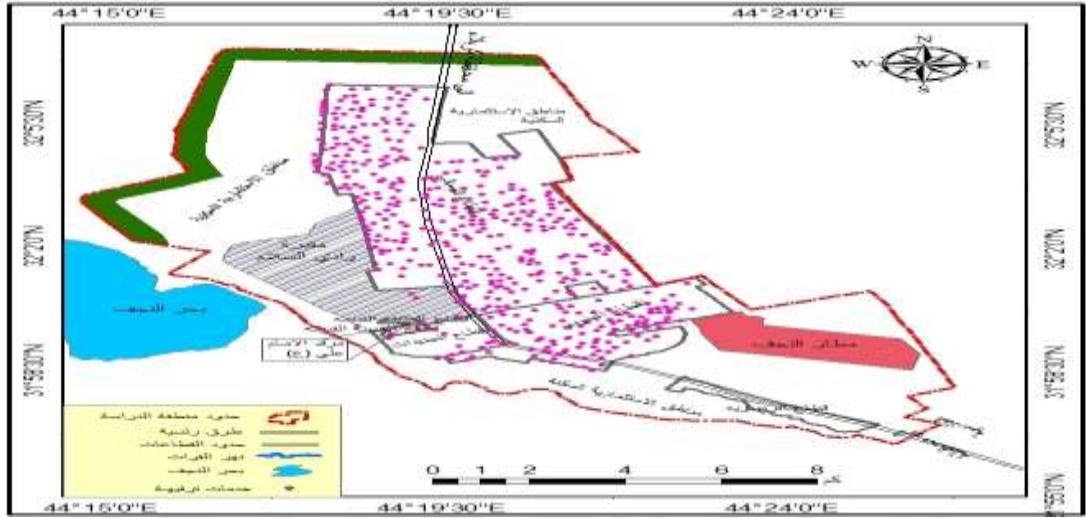
(٢) مرئية فضائية للقمر الصناعي (Quick bird) و(Landsat8)، (بدقة ٦,٠ سم و٣٠متر)،

لسنة ٢٠٢٢ .

(٣) الدراسة المدائية .

(٤) بالاعتماد على استخدام برنامج ARC GIS ١٠.٣ .

الخريطة (٩) التوزيع المكاني للخدمات الترفيهية والمناطق الخضراء في مدينة النجف بطريقه الرموز النوعية.

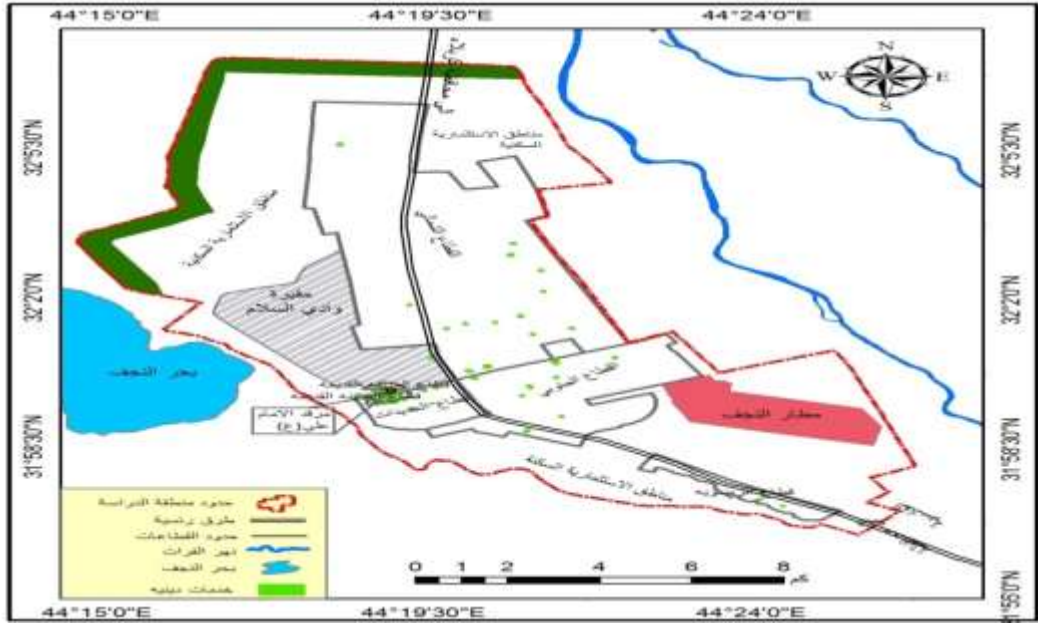


المصدر:

- (١) جمهورية العراق ، دائرة التخطيط العمراني في محافظة نجف ، خريطة التصميم الأساسي المحدثه لمدينة النجف ، ٢٠٢٢ ، مقياس ١ / ١٢٥٠٠٠ .
- (٢) مرئية فضائية للقمر الصناعي (Quick bird) و(Landsat8)، (بدقة ٠,٦ سم و٣٠متر)، لسنة ٢٠٢٢ .
- (٣) الدراسة الميدانية .
- (٤) بالاعتماد على استخدام برنامج ١٠.٣ ARC GIS .
- ١- الخدمات الدينية :

تصنف الخدمات الدينية الى المقامات والمرابد والمساجد والحسينيات التي مثلت بطريقتين احدهما طريقة التمثيل المساحي للخدمة ضمن الحيز المكاني للمدينة موزعه بصوره متباينة على احيائها كما في خريطة (١٠) ، بلغ مجموع مساحة (935.4 هكتاراً) جدول (١) بنسبة (27 %) من المجموع العام لمساحة الخدمات الخدمية .

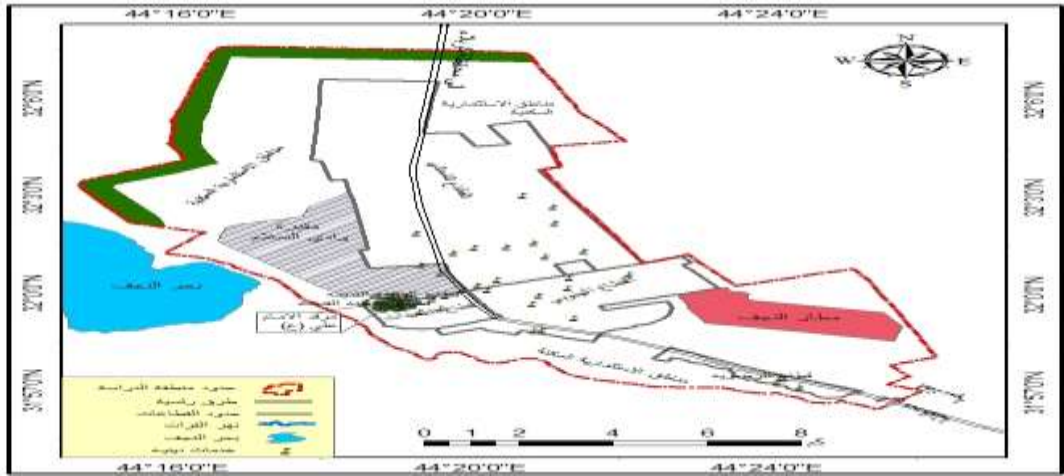
اما طريقه التمثيل الرموز العلامات التي تحدد مواقع الخدمات الدينية دون توضيح ما مدى الحيز المكاني الذي شغلته ، خريطة (١١)
الخريطة (١٠) التوزيع المكاني للخدمات الدينية في مدينة النجف بطريقه المساحة الكمية.



المصدر:

- (١) جمهورية العراق ، دائرة التخطيط العمراني في محافظة نجف ،خريطة التصميم الأساسي المحدثه لمدينة النجف ، ٢٠٢٢ ، مقياس ١/ ١٢٥٠٠٠ .
- (٢) مرئية فضائية للقمر الصناعي (Quick bird) و(Landsat8)، (بدقة ٠,٦ سم و٣٠متر)، لسنة ٢٠٢٢ .
- (٣) هيئة الوقف الشيعي، شعبة الاحصاء للعتبات المقدسة والحسينيات ، بيانات (غير منشورة) لسنة ٢٠٢٢ .
- (٤) بالاعتماد على استخدام برنامج ١٠.٣ ARC GIS .

الخريطة (١١) التوزيع المكاني للخدمات الدينية في مدينة النجف بطريقه الرموز النوعية.



المصدر:

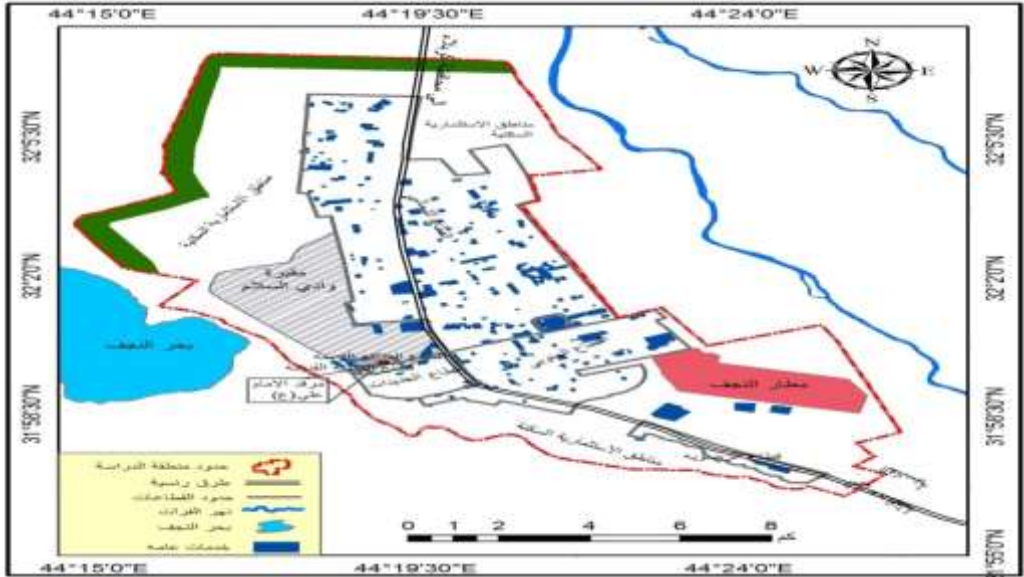
- (١) جمهورية العراق ، دائرة التخطيط العمراني في محافظة نجف ،خريطة التصميم الأساسي المحدثه لمدينة النجف ، ٢٠٢٢ ، مقياس ١ / ١٢٥٠٠٠ .
- (٢) مرئية فضائية للقمر الصناعي (Quick bird) و (Landsat8) ، (بدقة ٠,٦ سم و ٣٠متر)، لسنة ٢٠٢٢ .
- (٣) هيئة الوقف الشيعي، شعبة الاحصاء للعتبات المقدسة والحسينيات ، بيانات (غير منشورة) لسنة ٢٠٢٢ .
- (٤) بالاعتماد على استخدام برنامج ١٠.٣ ARC GIS .

٤- الخدمات الادارية و البنى الارتكازية:-

تعد من الخدمات التي لا يمكن للمدينة النشوء من دونها سواء كانت ذات طابع محلي أم إقليمي^(١٢). بلغ مجموع مساحة الخدمات الادارية و البنى الارتكازية (ماء وكهرباء) الدوائر الحكومية (171 هكتارا) وبنسبة (4.9 %) جدول (١) و تتوزع هذه المساحات في الاحياء القريبة من مركز مدينة النجف، كما في خريطة (١٢) التي مثلت بطريقة الاقاليم .

اما الطريقة الثانية مثلت بطريقه الرموز الهندسية بشكل المثلث باللون البنفسجي الفاتح خريطة (١٣)

الخريطة (١٢) التوزيع المكاني للخدمات الادارية والبنى الارتكازية في مدينة النجف بطريقه المساحة الكمية.



المصدر:

(١) جمهورية العراق ، دائرة التخطيط العمراني في محافظة نجف ، خريطة التصميم الأساسي المحدثه لمدينة النجف ، ٢٠٢٢ ، مقياس ١ / ١٢٥٠٠٠ .

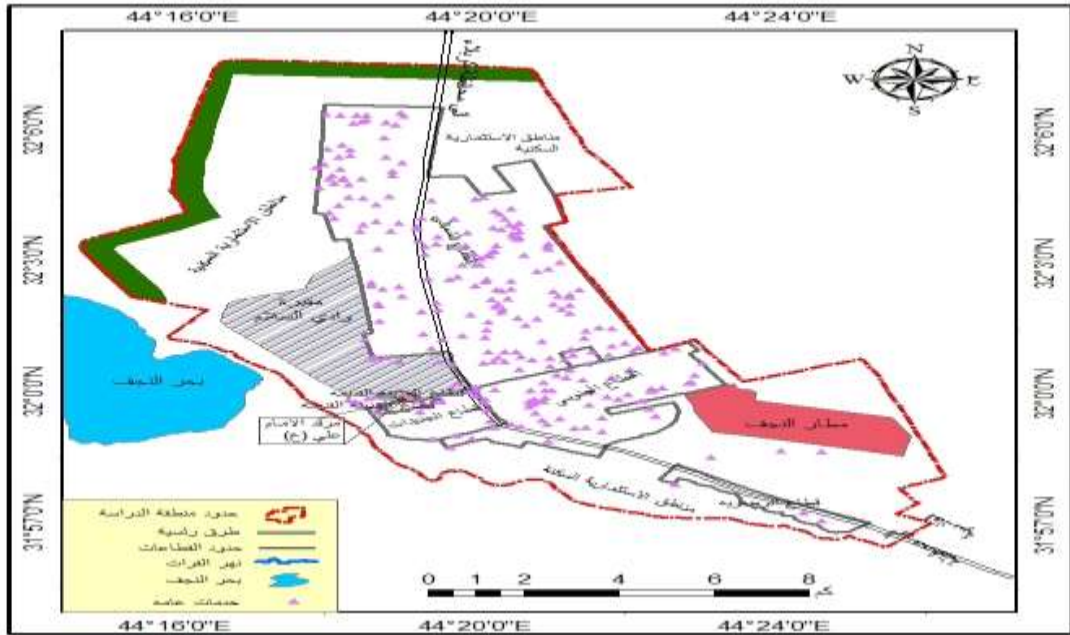
(٢) مرئية فضائية للقمر الصناعي (Quick bird) و (Landsat8)، (بدقة ٠,٦ سم و ٣٠متر)، لسنة ٢٠٢٢ .

(٣) مديرية توزيع كهرباء نجف ،شعبة الاحصاء ،بيانات غير منشوره ، لسنة ٢٠٢٢ .

(٤) مديرية مياه نجف ، شعبة الاحصاء ، بيانات غير منشوره ، لسنة ٢٠٢٢ .

(٥) بالاعتماد على استخدام برنامج ١٠.٣ ARC GIS .

الخريطة (١٣) التوزيع المكاني للخدمات الادارية و البنى الارتكازية في مدينة النجف بطريقه الرموز النوعية.



المصدر:

- (١) جمهورية العراق ، دائرة التخطيط العمراني في محافظة نجف ، خريطة التصميم الأساسي المحدثه لمدينة النجف ، ٢٠٢٢ ، مقياس ١ / ١٢٥٠٠٠ .
- (٢) مرئية فضائية للقمر الصناعي (Quick bird) و (Landsat8) ، (بدقة ٠,٦ سم و ٣٠متر) ، لسنة ٢٠٢٢ .
- (٣) مديرية توزيع كهرباء نجف ، شعبة الاحصاء ، بيانات غير منشوره ، لسنة ٢٠٢٢ .
- (٤) مديرية مياه نجف ، شعبة الاحصاء ، بيانات غير منشوره ، لسنة ٢٠٢٢ .
- (٥) بالاعتماد على استخدام برنامج ١٠.٣ ARC GIS .

❖ الاستنتاجات

- ١- تعد خرائط الخدمات الخدمية مجالاً تطبيقياً واسعاً يمكن من خلال تصنيف وتوزيع الخدمات وتوظيف العوامل المؤثرة في تغير توزيع تلك الخدمات ومدى توسعها.

- ٢- تبين من الدراسة هناك اربع طرائق خرائطية مثلى لتمثيل استعمالات الارض الخدمية في مدينة النجف وتتمثل بطريقه الاقاليم النوعية وطريقه المساحة والرموز النوعية .
- ٣- اظهرت الدراسة من خلال الخرائط المعدة فيها ان الاستعمالات الترفيهية هي اكثر الاستعمالات الخدمية مساحةً واقل الاستعمالات الخدمية مساحة هي الخدمات الصحية .

❖ المقترحات

- ١- اعداد قاعدة معلومات جغرافية متكاملة للخدمات الخدمية في منطقة الدراسة وإعداد خرائط لها.
- ٢- العمل على اقامت ندوات وورش و دورات تعليمية وتدريبية للتمكن من استخدام نظم المعلومات الجغرافية بشكل كفوء .
- ٣- الاعتماد على الصور الفضائية والجوية عند عدم توفر البيانات في الدوائر الحكومية .
- ٤- تشجيع الباحثين على الدراسات الخرائطية لما لها من اهمية كبيره في تحليل وتفسير البيانات باقل وقت وجهد.

الهوامش :

١. ابن سلمى ، ناصر محمد، خرائط التوزيعات البشرية مفهومها وطرق انشائها ، مكتبة العبيكان ، الرياض ، ١٩٩٥.
٢. الجوهري ، يسرى ، الخرائط الجغرافية ، مكتبة الاشياح للطباعة والنشر والتوزيع ،الاسكندرية ، ١٩٩٧.
٣. خيرى ،صفوح ، البحث الجغرافي مناهجه وأساليبه ، ط ٣ ، دار المريخ ، الرياض ، السعودية ، ٢٠١٠.
٤. داوود ،جمعة محم، مبادئ نظم المعلومات الجغرافية ، المملكة العربية السعودية ، مكة ، ٢٠١٤.
٥. سطحية ، محمد محمد سطحية ، خرائط التوزيعات الجغرافية دراسة في طرائق التمثيل الكارتوكرافية ، دار الفكر العربي ، القاهرة ١٩٧٢.

٦. السويدي ،مصطفى عبد الله ، تباين التوزيع الجغرافي لسكان محافظات الفرات الاوسط حسب تعداد ١٩٨٧ ، اطروحة دكتوراه ،كلية الآداب ، جامعة البصرة ، (غير منشورة)، ١٩٩٦.
٧. شوكت ،علي إحسان ، رسول الجابري، تخطيط خدمات التنمية الاجتماعية، وزارة التخطيط، المعهد القومي للتخطيط، ١٩٨٧.
٨. العيسوي ، فايز محمد ، خرائط التوزيعات البشرية اسس وتطبيقات ، دار المنار الجامعية للطباعة والنشر والتوزيع ، ٢٠٠٠
٩. دائرة التخطيط العمراني في محافظة نجف ،خريطة التصميم الأساسي المحدثه لمدينة النجف لسنة ٢٠٢٢.، مقياس ١/١٢٥٠٠٠.
١٠. دائرة صحة نجف، شعبة الاحصاء ، بيانات (غير منشورة) لسنة ٢٠٢٢.
١١. مديرية تربية نجف، شعبة الاحصاء ، بيانات (غير منشورة) لسنة ٢٠٢٢.
١٢. مديرية توزيع كهرباء نجف ،شعبة الاحصاء ،بيانات غير منشوره ، لسنة ٢٠٢٢..

المصادر :

اولاً: الكتب.

١. جمعة محم داوود، مبادئ نظم المعلومات الجغرافية ، المملكة العربية السعودية ، مكة ، ٢٠١٤.
٢. صفوح خير ، البحث الجغرافي مناهجه وأساليبه ، ط ٣ ، دار المريخ ، الرياض ، السعودية ، ٢٠١٠.
٣. علي إحسان شوكت ، رسول الجابري، تخطيط خدمات التنمية الاجتماعية، وزارة التخطيط، المعهد القومي للتخطيط، ١٩٨٧.
٤. فايز محمد ، خرائط التوزيعات البشرية اسس وتطبيقات ، دار المنار الجامعية للطباعة والنشر والتوزيع ، ٢٠٠٠
٥. محمد محمد سطحية ، خرائط التوزيعات الجغرافية دراسة في طرائق التمثيل الكارتوكرافية ، دار الفكر العربي ، القاهرة ١٩٧٢.

٦. ناصر محمد ابن سلمى ، خرائط التوزيعات البشرية مفهومها وطرق انشائها ، مكتبة العبيكان ، الرياض ، ١٩٩٥ .

٧. يسرى الجوهري، الخرائط الجغرافية ، مكتبة الاشياح للطباعة والنشر والتوزيع ، الاسكندرية ، ١٩٩٧ .

ثانيا: الرسائل و الأطر

١. مصطفى عبد الله السويدي ، تباين التوزيع الجغرافي لسكان محافظات الفرات الاوسط حسب تعداد ١٩٨٧ ، اطروحة دكتوراه ،كلية الآداب ، جامعة البصرة ، (غير منشورة)، ١٩٩٦ .

ثالثا: الاحصاءات والتقارير الحكومية.

١. دائرة التخطيط العمراني في محافظة نجف ،خريطة التصميم الأساسي المحدثة لمدينة النجف ، ٢٠١٣ ، مقياس ١:٢٥٠٠٠ .

٢. دائرة صحة نجف، شعبة الاحصاء ، بيانات (غير منشورة) لسنة ٢٠٢٠ .

٣. مديرية تربية نجف، شعبة الاحصاء ، بيانات (غير منشورة) لسنة ٢٠٢٠ .

٤. هيئة الوقف الشيعي، شعبة الاحصاء للعتبات المقدسة والحسينيات ، بيانات (غير منشورة) لسنة ٢٠٢٠ .

٥. مديرية توزيع كهرباء نجف ،شعبة الاحصاء ،بيانات غير منشوره ،لسنة ٢٠٢٠ .

٦. مديرية مياه نجف ، شعبة الاحصاء ، بيانات غير منشوره ، لسنة ٢٠٢٠ .